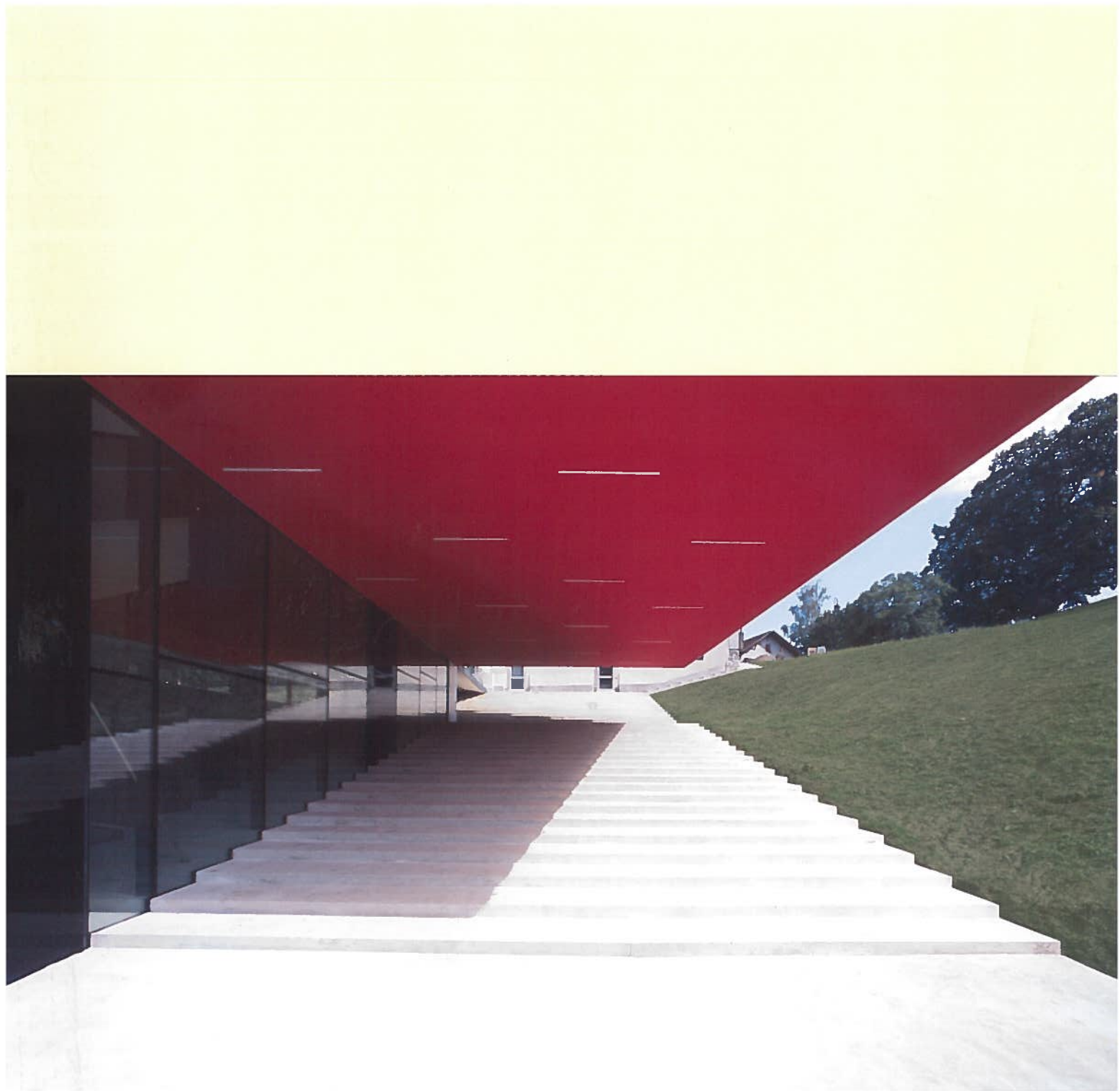
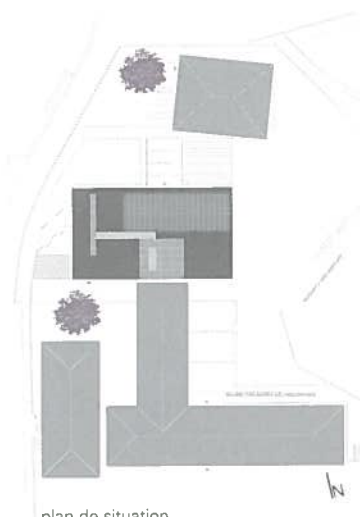
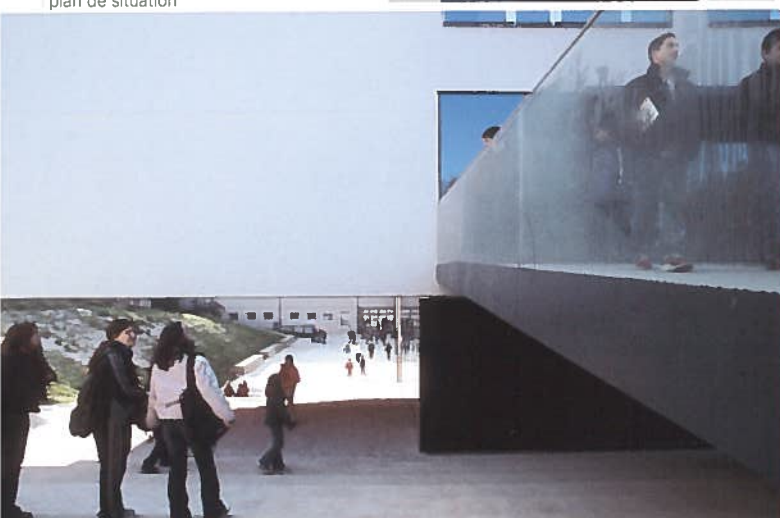


Collège Tombay II
Bussigny-près-Lausanne 1999-2003

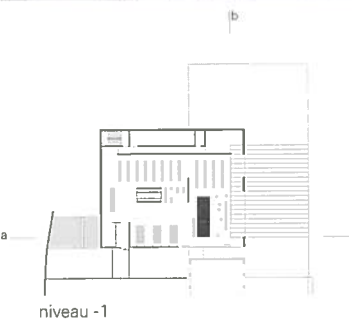




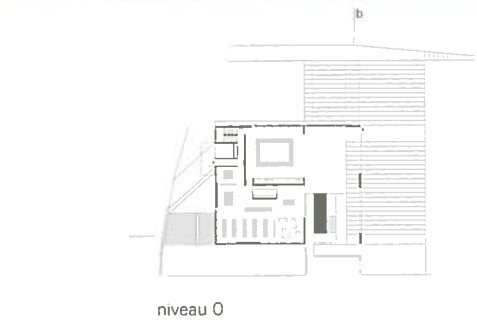
plan de situation



Le spectacle de la variation de la lumière pendant une journée, pendant les saisons, témoigne de l'esprit des formes.



niveau -1



niveau 0



niveau 1

0 5 10

Le Nouveau bâtiment s'insère, en articulation entre le vieux collège au Nord et le collège Tombay I sur le parcours traversant Nord-Sud, depuis le centre du village au collège En Dallaz. La rue des Collèges se densifie quelque peu en urbanité, un nouveau rapport de voisinage s'établit.

La composition résultante de l'insertion - à cet endroit précis - du nouveau centre requalifie également le paysage environnant: la cour jadis résiduelle trouve une véritable vocation, la butte de l'Eglise se glisse en pente douce vers le préau couvert situé sous "l'aile" des classes.

Un rapport de complémentarité plein-vide au point de rencontre entre le vieux et le neuf est mis en scène par le patio couvert, dans lequel s'inscrivent, derrière la grande vitrine, les déplacements verticaux de la vie scolaire en mouvement. L'éclairage naturel confère à cet espace au coeur du bâtiment un souffle de transparence et d'échappées de vues variées. La nuit, celui-ci s'exprime telle une lanterne qui met l'accent sur sa vocation de centralité, lieu d'accueil et de passage.

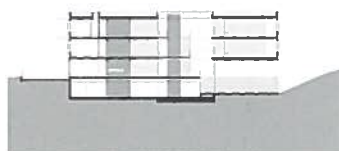
Répartis sur des plateformes-paliers dénivelés, la bibliothèque, le réfectoire, la salle polyvalente et la direction sont connectés à l'espace central, bénéficiant d'une accessibilité différenciée, en fonction de leur utilisation interne ou/et externe. L'appartement du concierge avec un accès séparé s'inscrit dans la typologie générale du plan et reste ainsi convertible.

L'ensemble du programme est réalisé dans un périmètre restreint et sous une enveloppe rationnelle, permettant aussi la mise en place d'un chantier autonome sans gêner l'exploitation des collèges existants. Lors de l'inauguration de nouveau complexe, sera planté, par les écoliers, un tilleul au parfum printanier.

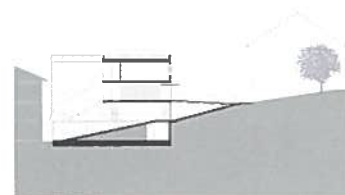


façade nord

façade sud



coupe a



coupe b



A l'intérieur du bâtiment,
dans les parties études,
les classes,
les plans gris colorés et blancs
dominent et restituent
la lumière en séquences harmoniques.



Maître de l'ouvrage:

Commune de Bussigny-près-Lausanne

Gestionnaire de projet:

gss étude immobilière sa

Architecture, planification générale:

Luscher Architectes SA
Rodolphe Luscher
Architecte FAS/SIA urbaniste FSU
Atelier d'architecture et
de planification urbaine
Bd. de Grancy 37 1006 Lausanne
www.luscher.ch
Responsable de projet:
Mario Da Campo
Bao Tran

Historique:

10. 1999 concours d'architecture 1^{er} prix
02. 2001 autorisation de construire
08. 2001 début des travaux
08. 2003 mise en service

Surface de plancher:

2'144 m²

Volume SIA 116:

11'127 m³

Polychromie:

Jean-François Raymond artiste-peintre

Direction des travaux :

Concept Consult Sàrl Lausanne

Ingénieur civil :

AIC ingénieurs conseils SA Lausanne

Ingénieur électricien:

Association d'ingénieurs
EE HS SA & BIPS SA Lausanne

Ingénieur chauffage, ventilation, sanitaire:

Association d'ingénieurs
Diemand SA & SB Technique Sàrl
Lausanne

Economiste:

IEC SA Lausanne

Architecte Paysagiste:

Jean-Jacques Borgeaud Lausanne

Ingénieur façades:

BCS SA Cormondrèche

Ingénieur acousticien:

Gilbert Monay Lausanne

**Bureau d'investigation sur le recyclage
et la durabilité:**

BIRD-RDS SA Prilly

Géomètre:

Jean-Claude Gasser Prilly



Angles de vue,
transparences,
effets miroirs travaillent
selon leurs agents
plastiques spécifiques en simultanéité.