

1986-1997 MONTREUX (CH) TRANSFORMATION ET AMELIORATION DES STRUCTURES D'ACCUEIL DE LA GARE

Mandat direct - En exploitation
Australian Royal Insitute's International Award - 1998

Prestations: Mandat global d'architecte
Resp. projet David Linford
Polychromie J.-F. Reymond

Maître de l'ouvrage public : Chemins de Fer Fédéraux (CFF)

Nature du projet : Redéfinition et revalorisation des espaces tels que le hall, l'espace de Belvédère. Aménagement d'une galerie commerciale, amélioration des circulations et accès aux quais.

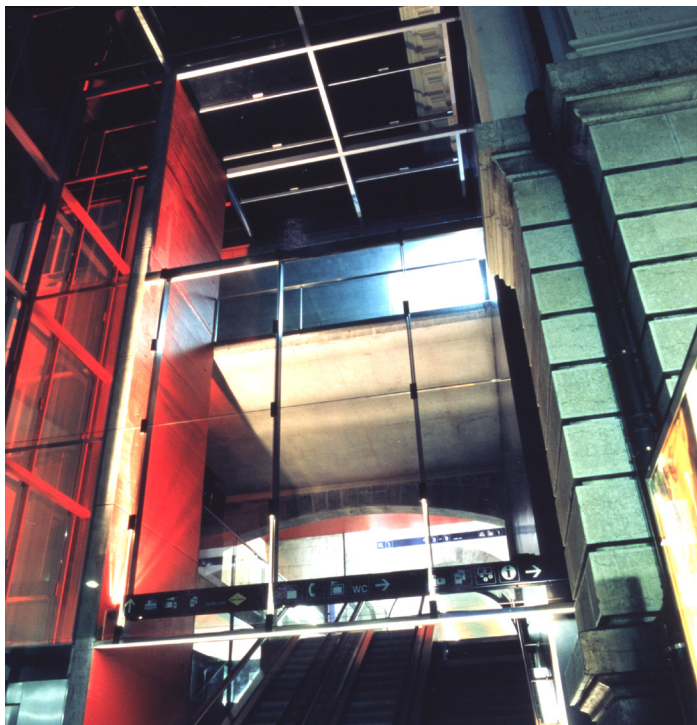
Chantier : 1995 - 1997



avant



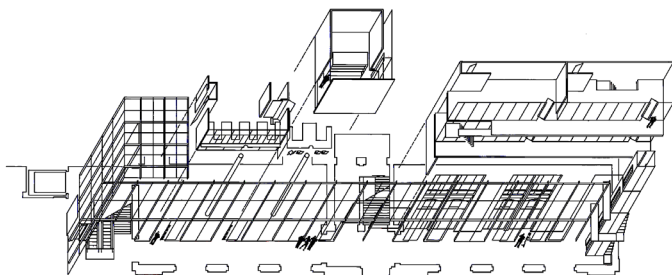
après



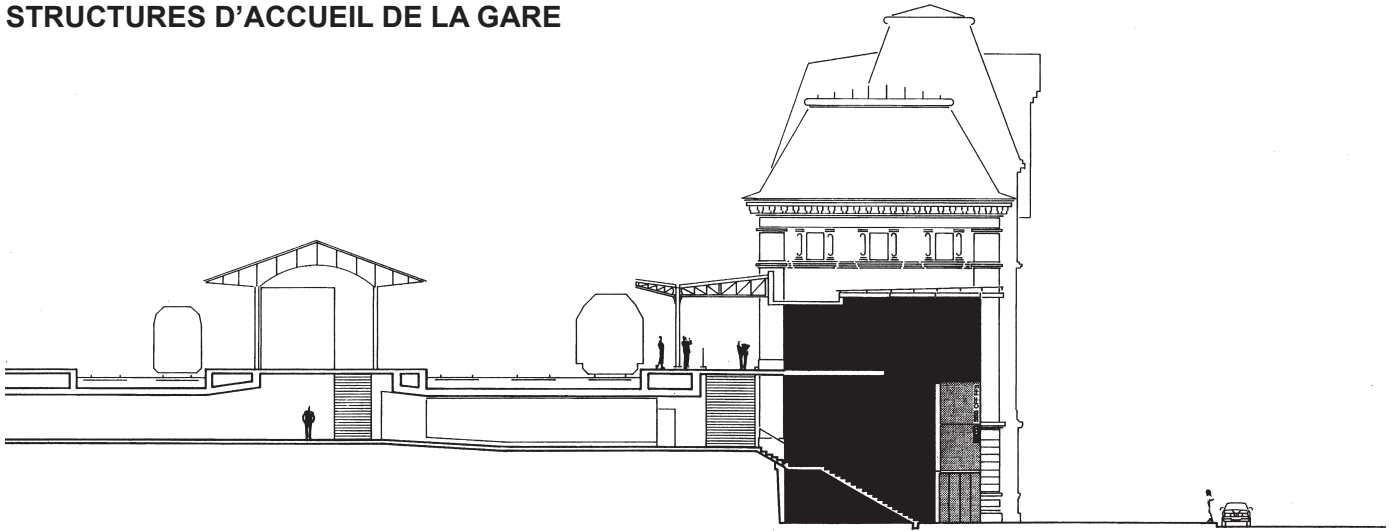
La gare de Montreux est «suspendue» entre rails, voies et ville. La nouvelle entrée latérale, conçue tel un corps vitré - lampe d'Aladin nocturne - rappelle subtilement la regrettée annexe d'accueil, vitrée elle aussi, que l'architecte Eugène Joss avait lui-même construite en 1902 à cet endroit par nécessité de fonctionnement, car hier comme aujourd'hui le voyageur doit pouvoir atteindre, sous voies, les quais en amont.

Avec l'installation d'une nouvelle «cloche en verre», réminiscence de la fameuse annexe d'antan, la représentativité originelle de la gare est actualisée par revalorisation.

La gare est un bâtiment urbain qui prend le voyage et le tourisme pour référence, d'où une identité affichée de monument, identité au demeurant renforcée par la transformation actuelle. Dans le respect d'une continuité historique, l'architecture très expressive de la gare est pensée comme un acte puissant et volontaire imprimé dans la ville, à la mesure de la générosité imposante du paysage ouvert sur Léman.



1986-1997 MONTREUX (CH)
TRANSFORMATION ET AMELIORATION DES
STRUCTURES D'ACCUEIL DE LA GARE



«Tenant des interventions thématiques, chargées d'un contenu sensible, d'une conceptualisation poussée, Rodolphe Luscher accorde encore une grande part à l'histoire des lieux.»

Technique & Architecture, n° special juin 1993



«Entrez, comme si la métamorphose n'avait pas eu lieu, vous ne verrez quasiment rien... juste un Nouveau Petit Rien: une nouvelle ambiance.»

AS Architecture Suisse, AIII 6 1998

