

Pont sur le Danube, Budapest
concours international 1er prix ex aequo 1993

Luscher Architectes SA

Chemin de Beau-Rivage 6

CH - 1006 Lausanne

Suisse

FABRIQUE EN REGARD - MAITRISE D'OEUVRE ET URBANISME

NOVEMBRE 2023

LUSCHER ARCHITECTES

Atelier d'architecture et de planification urbaine



L'AGENCE À LAUSANNE

1971: Rodolphe Luscher, architecte FAS/SIA, urbaniste FSU
1997: Luscher Architectes SA

LUSCHER ARCHITECTES SA

Atelier d'architecture et de planification urbaine
Chemin de Beau-Rivage 6
CH - 1006 Lausanne
Tél. ++ 41 (0)21 616 63 33
E-mail info@luscher.ch
www.luscher-architectes.ch

P R E S E N T A T I O N

ENSEIGNEMENT :

1988



- 1971 - 1972 Professeur invité à l'Ecole Polytechnique Fédérale de Zurich
Département d'architecture, enseignement en première année
- 1973 - 1974 Professeur invité à l'Ecole Polytechnique Fédérale de Lausanne
Département d'architecture, enseignement en deuxième année
- 1975 Institut International d'Ecologie, Cully /VD, Professeur Piccard
- 1983 - 1984 Chargé de cours à l'Ecole Polytechnique Fédérale de Lausanne
Département d'architecture, enseignement en deuxième et troisième années
- 1997 - 1998 Stratégie d'Aménagement du Territoire à l'Ecole des Ingénieurs de Berne
- 1997 - 1999 Atelier d'urbanisme à l'Institut d'Architecture - Université de Genève

2005



FEDERATIONS :

- 1970 REG A des architectes
- 1970 Liste des architectes du Canton de Vaud
- 1973 Membre SIA, section SIA-Vaudoise
- 1975 Membre FSU/BSP (Fédération Suisse des Urbanistes)
- 1976 Membre FAS/BSA (Fédération des Architectes Suisses)
- 1980 Membre VISARTE (Société des Artistes Visuels Suisses)
- 1996 REG A des aménagistes

2014



RESPONSABILITES :

- 1983 - 1994 Membre du comité de rédaction Werk, Bauen + Wohnen
- 1986 - 1988 Président de la FAS romande
- 1987 Membre fondateur d'EUROPAN Europe
- 1988 - 2018 Président EUROPAN Suisse
- 1990 - 1994 Membre du comité central FAS/BSA
- 1990 - 1994 Membre du comité central SPSAS/GSMBA
- 1997 - 2002 Vice-Président EUROPAN Europe

2018



Rodolphe Luscher



Avec J.-F. Reymond - Artiste

EXPOSITIONS :

1972	Bourse Fédérale des Beaux-Arts, Musée des arts décoratifs de la Ville de Lausanne
1985	Distinction Vaudoise d'Architecture 1985, Musée des Arts Décoratifs de la Ville de Lausanne
1987	Architekturforum Zurich
1989	Distinction Vaudoise d'Architecture 1989, Musée des Arts Décoratifs de la Ville de Lausanne
1989	Exposition au Forum Stadtpark (maquettes et projets), Graz / Autriche
1989	Architecture et Utopie, Musée de l'Arsenal, Paris / France
1990	Architecture et Utopie, Galerie der Kunst, Berlin / Allemagne
1991	Architecture et Utopie, Tokyo / Japon
1994	Galerie La Grenette, Sion / projet(s) en rade.
1994	Ecole d'ingénieurs de Genève / Département d'Architecture
1999	Kunstsammlung, Steffisburg
2000	Ecole d'ingénieurs de Brugg-Windisch
2000	Ecole d'ingénieurs de Muttenz
2000	Ecole d'ingénieurs de Lucerne
2000	Ecole d'ingénieurs de Fribourg
2000	Espaces - Räume, ETH Zürich
2001	f'ar, forum d'architectures, Lausanne
2004	VINUM : vins et architecture, Jenins, GR
2004	f'ar, "FACES 54", Lausanne
2005	Swissbau, Pavillon Delta, Bâle
2005	Visarte, Espace Arlaud, Lausanne
2005	Centre Canadien d'Architecture, Montreal / Canada
2012	KIA Korean Architectural festival, Seoul / Corée du Sud
2012	Architektur 12, Zurich
2013	KIA Korean Architectural festival, Seoul / Corée du Sud
2013	Architektur 13, Zurich
2013	L'inachevé Visarte Halle CFF, Lausanne
2014	KIA Korean Architectural festival, Seoul / Corée du Sud
2014	Architektur 14, Zurich
2014	L'inachevé, Nantes / France
2017	KIA Korean Architectural festival, Seoul / Corée du Sud
2018	KIA Korean Architectural festival, Seoul / Corée du Sud
2020	KIA Korean Architectural festival, Seoul / Corée du Sud

CONCOURS D'ARCHITECTURE ET D'URBANISME / MANDATS D'ETUDES PARALLELS :

- 1966 - 2022 - Plus de 280 rendus de concours dans 11 pays, dont 19 ont été réalisés, 28 x 1^{er} prix, 11 x 2^{ème} prix, 11 x 3^{ème} prix, 9 x 4^{ème} prix, 2 x 5^{ème} prix, 2 x 7^{ème} prix, 1 x 8^{ème} prix, 1 x 10^{ème} prix, 11 mentions
- Près de 50 MEP, dont 9 ont été réalisés, 10 x 1^{er} prix, 2 x 2^{ème} prix, 1 x 3^{ème} prix, 1 x 4^{ème} prix
- 1971 - 2013 Membre / président de nombreux jurys de concours SIA

ETUDES & REALISATIONS :

- 1971 - 2022 Plus de 50 réalisations, dans 6 cantons et 12 domaines d'activités: urbanisme, habitat, enseignement, administration, édifices culturels, édifices religieux, tourisme, commerces, sport et loisirs, industrie, santé, infra...
dont 3 Gares CFF, 1 Halte TL, l'ex Stade de Suisse - le Wankdorf-Stadium à Berne, 5 écoles / unis etc.
Près de 60 études, 20 planifications de quartier-aménagement communal dont 8 réalisations en Suisse

ORGANISATION VOYAGES D'ARCHITECTURE :

- 1986 Barcelona (ES) - Visite avec les membre du FAS Romandie (Fédération des Architectes Suisses)
1987 Lausanne et environs (CH) - Visite avec l'Ecole d'Architecture de Grenoble (FR)
1988 Rotterdam (NL) - Visite avec les membre du FAS Romandie (Fédération des Architectes Suisses)
1989 Norvège - Visite avec les membre du FAS Romandie (Fédération des Architectes Suisses)
2005 Berne (CH) - Stade de Suisse Wankdorf - Visite avec les collaborateurs Luscher Architectes
2008 Vevey - Berne - Dietikon - Zurich (CH) - Visites in Situ CPPS et Luscher Architectes
2014 Lausanne - Riviera (CH) - Visite Stadtbild und Baukommission Lenzburg

Publications en ligne :

- Architecturesuisse.ch : Bauhaus Museum, Weimar (DE) / Halte CFF Prilly-Malley (CH)
Bâtiment de communication EPFL, Ecublens (CH) / Gare de Montreux (CH) / Théâtre de Vidy (CH)
Collège de Corsier (CH)
- Batidoc.ch : Les Hauts-de-Malagnou, Genève (CH) / Grand-Pré, Crans (CH) / Publica, Montreux (CH)
Hôpital du Jura, Porrentruy (CH) / Sièges mondiale de la FIBA, Mies (CH)
- Architonic.com : Halte CFF Prilly-Malley (CH) / Publica, Montreux (CH) / Grand-Pré, Crans (CH)
Sièges mondiale de la FIBA, Mies (CH)
- Archello.com : Grand-Pré, Crans (CH)
- Prixvisarte.ch : *En collaboration avec Jean-François Reymond*
Schönberg Ost, Berne (CH) / Hôpital du Jura, Porrentruy (CH) / EMS Sécheron, Genève (CH)

REDACTIONS / PUBLICATIONS :

Correspondant revue Werk, Bauen + Wohnen

Plusieurs articles, rapports et publications de projets d'architecture et d'urbanisme dans diverses revues telles que : Werk, Bauen + Wohnen /CH, Architectural Review /GB, Habitation /CH, I+AS /CH, Hochparterre /CH, Wettbewerbs-Szene /CH, AMC /FR, Architecture d'Aujourd'hui /FR, Ontwerp /NL, CREER /FR, Rivista Tecnica /CH, AW-Wettbewerbe Aktuell /DE, SIA-Revue /CH, Bauen in Stahl /CH, Techniques & architecture /FR, Detail /DE, Edilizia Popolare /IT, Archithèse /CH, CIA /IT, Navigator /IT, Bâtir /CH, Prix solaire 2005 /CH, Tracé /CH, Tech21 /CH, et autres...

- 1982 "Planen heisst gestalten" / "Planifier, c'est structurer", Edition ASPAN, Schriftenfolge 31/1982
- 1985 "Portraits de l'architecture vaudoise 1974-1984" (prix : "Meilleur livre suisse" de la Foire du livre de Genève 1987)
- 1989 "Prix d'Architecture Béton", éd.HBC 1989
- 1989 "Portraits d'architecture vaudoise 1985-1988", éd. Payot 1989
- 1992 "Portraits d'architecture vaudoise 1989-1991", éd. Payot 1992
- 1996 "Portraits d'architecture vaudoise 1992-1995", éd. Payot 1996
- 2000 "Rodolphe Luscher Espaces - Räume", éd. gta ETHZ 2000
- 2002 Météo Suisse, Station aérologique Payerne /VD 1998 - 2002, Luscher Architectes 2002
- 2003 Place d'armes, Bâtiment d'instruction Bière /VD 1993 - 2003, Luscher Architectes 2003
- 2003 Collège Tombay II Bussigny-près-Lausanne /VD 1999 - 2003, Luscher Architectes 2003
- 2004 EPFL - Bâtiment des communications Lausanne-Ecublens /VD 2000 - 2004
- 2004 Couverture de l'extention du parking GPMG Montreux /VD 2003 - 2004
- 2005 Halle et atelier de chars pour troupe Bure /JU 2001 - 2005, Luscher Architectes 2005
- 2005 Deux portails du tunnel de Glion (A9) Montreux /VD 2003 - 2005, Luscher Architectes 2005
- 2005 "iMAGES raisonnées", SWB Groupe Romandie 2005
- 2005 SIA en visite... visites SIA VD 2001-2005
- 2007 m2 Garage-Atelier Vennes /VD 1999 - 2007, Luscher Architectes 2007
- 2009 Nouveau coeur du village Carrouge /VD 2007 - 2009, Luscher Architectes 2009
- 2009 Assemblage I, catalogue raisonné 1989-2013, Luscher Architectes 2009
- 2010 "La Maison du Basket", Le futur siège de la FIBA, Luscher Architectes 2010
- 2012 Hôpital du Jura, nouveau Centre de rééducation Porrentruy /JU 2007 - 2012, Luscher Architectes 2012
- 2012 Assemblage II, catalogue raisonné 1989-2013, Luscher Architectes 2012
- 2013 Assemblage III, catalogue raisonné 2005-2014, Luscher Architectes 2013
- 2013 "The House of Basketball - Behind the scenes", FIBA Edition limited to 1000 copies, éd. Atar Roto Presse SA, Vernier
- 2014 SIA Architecture Romande - Petit guide 2012-2014
- 2015 SIA Architekturführer Schweiz - callwey.de
- 2016 Documentation Suisse du bâtiment
- 2016 SIA Architecture Romande - Petit guide 2015-2016
- 2019 Documentation Suisse du bâtiment
- 2019 FAS Cartothèque millésime
- 2021 Architecture du canton de Vaud 1975 - 2000, epflpress.org 2021

Restructuration de la Schweizerische Bauzeitung et du Bulletin Technique de la Suisse Romande (Schweizer Ingenieur und Architekt; Ingénieurs et Architectes Suisses)

Série de publications des réalisations de l'Etat de Vaud.

PRIX :

- 1972 Prix de la Bourse Fédérale des Beaux-Arts / Architecture
- 1985 Mention de la Distinction Vaudoise d'Architecture pour la Cure de Prilly et le Central téléphonique de Vuillerens /VD
- 1986 Plus beau livre suisse de l'année
- 1989 World Habitat Award, Building and Social Housing Foundation, London pour l'Habitat Industriel "La Faye" à Givisiez /FR (prix mondial pour le meilleur projet d'habitation dans les pays industriels)
- 1989 Distinction Vaudoise d'Architecture pour le "Centre de vie enfantine Valency" à Lausanne /VD
- 1989 Sélection de la Distinction Vaudoise d'Architecture pour le Centre médico-pédagogique "La Passerelle" à Chavannes-près-Renens /VD, 2^{ème} prix du concours "Creativ color" 1995
- 1992 Distinction Vaudoise d'Architecture pour la "Station transformatrice" à Tannay /VD
- 1992 Distinction Vaudoise d'Architecture pour l' "Extension de l'atelier Oscar Burki SA" à Lausanne /VD
- 1992 Distinction Vaudoise d'Architecture pour l' "Aménagement des bureaux techniques et administratifs Joseph Diemand SA, sanitaire" à Lausanne /VD
- 1996 Distinction Vaudoise d'Architecture pour la "Salle de répétition du Théâtre de Vidy" à Lausanne /VD
- 1998 Distinction Internationale d'Architecture (Australie) pour la "Transformation de la Gare de Montreux"
- 2005 Prix solaire Suisse pour le "Stade de Suisse, Wankdorf" à Berne
- 2005 Prix solaire Europe pour le "Stade de Suisse, Wankdorf" à Berne
- 2005 3^{ème} prix Design + Développement durable FAENZA 2005 pour le "Bâtiment informatique et systèmes de communication" EPFL à Ecublens /VD
- 2007 ESP Wohnen prix du canton de Berne pour la qualité de l'aménagement urbain
- 2011 Prix Wakker pour la "Halte CFF Prilly-Malley /VD"
- 2012 KIA Korean Architectural festival, Seoul / Corée du Sud
- 2013 KIA Korean Architectural festival, Seoul / Corée du Sud pour le "Siège mondial de la FIBA" à Mies /VD
- 2014 KIA Korean Architectural festival, Seoul / Corée du Sud pour le projet "Publica" à Montreux /VD
- 2014 1^{er} prix Lumière SLG pour la "Halte CFF Prilly-Malley /VD"
- 2015 Deutscher Naturstein-Preis pour le projet "Grand-Pré étape 1" à Crans /VD
- 2017 KIA Korean Architectural festival, Seoul / Corée du Sud pour "Les Hauts-de-Malagnou" à Genève
- 2018 KIA Korean Architectural festival, Seoul / Corée du Sud pour "l'EMS Sécheron" à Genève
- 2020 KIA Korean Architectural festival, Seoul / Corée du Sud pour le "Dépôt et atelier NStCM" à Trélex /VD
- 2021 Honorable mention "Architecture - living space" LIV Hospitality Design Awards pour "l'EMS Sécheron" à Genève
- 2022 Future House Awards - The new domestic landscape 2022 pour le projet "Grand-Pré étape 1" à Crans /VD

CONFERENCES :

1971 ETH-Zurich . ET-Rapperswil . UNI-Kaiserslautern/DE . 1988 ET-Fribourg . Journées d'étude FSAI-Lausanne .
1989 Commission de la communauté européenne-Bruxelles/BE . Haus der Architektur-Graz/AT . ETH-Zurich . EPF-Lausanne
UNI-Genève . Club 44, Architecture autrement-La Chaux-de-Fonds . Journée de la construction métallique-Solothurn
1990 Conférence européenne des jeunes chambres économiques-Montellier/FR . Gewerbemuseum-Basel . TU-Berlin/DE
1991 TU-Wien/AT. Aargauer Heimatschutz ET-Windisch . ET-Bienne . Architecture contemporaine suisse Atheneum-Lausanne
BSA Ostschweiz-St. Gallen . DVA-Morges . Designer's Saturday-Wien/AT . Nimes/FR . EUROPAN-Madrid/ES . 1992
Architektur-Forum Bern . ET-Burgdorf . SIA Dialoge-Visp . Jeune chambre économique internationale-Genève . Séminaire
scénographie et espace publique-Paris/FR . Vorträge « Werkbericht » Fachhochschule-München/DE . 20 ans d'activité ETH-
Zürich . ET Aachen/DE . EUROPAN-Paris/FR . Habitat et société EPF-Lausanne . Espace Ville UNI-Lausanne . Forum in
architecture-London/GB . Journée professionnelle Habitat & Jardin-Lausanne . ACS-Kongress Wiesbaden/DE . 1993 Institut für
School of architecture-Glasgow/GB . UNI-Stuttgart/DE . ET-Genève . Hochschule für Gestaltung-Linz/AT . 100 Jahre ISB-
Burgdorf . Journée Ville-Valence/FR . HBA Kirchfeld. Junge Wirtschaftskammer Ausserschwyz-Altendorf . Psychologie et
communication EPF-Lausanne 1996 BSA Basler Architektur Vorträge-Basel . 1997 Symposium Architektur + Stahl-Berlin/DE .
Colloque « nouveaux espaces collectifs » Thessaloniki/GR . 1998 Stratégie Architecture & communication Ecole
d'architecture-Clermont-Ferrand/FR . Ecole d'architecture-Marseille/FR . Ecole d'architecture-Praha/CZ . Vision de la Ville-
Fribourg . 1999 L'esthétique . 2000 UNI-Genève . Hochschule für Technik und Architektur-Burgdorf . Göhner Merkur, Fiabci
Case Story-Bern . Mutation Urbano-Architecture École d'Architecture-Clermont-Ferrand/FR . 2001 Table ronde 25 ans C.E.A.T.
Lausanne . Zement und Beton-Wien/AT . Méthode par élément-Genève . Cobaty International-Lausanne . Toni Weber-
Solothurn . Bauseminar-Hergiswil . 2003 Musée d'histoire naturelle-Neuchâtel . Akademie der Bildenden Künste-Wien/AT .
EPF-Lausanne . 4. schweizer Betontag-Bern . Facade double peau EPF-Lausanne . Greenbuilding au KKL-Luzern . Stadium
City-Wien/AT . Università-Venezia/IT . Hochschule für Technik-St-Gallen . Bauforum Wankdorf-Bern . 2004 Conférence
concours 1999 – 2004-Zürich . BC EPF-Lausanne . Hochschule für Technik und Wirtschaft-Chur . Pro Jets Vision EBCL CB3-
Lausanne . Università-Napoli/IT . Urbanité et paysage UNI-Lausanne . Architektur-Forum-Bern . Vinum . Art et Architecture
Visarte-Glarus . Galerie Abstract-Lausanne . Weinsymposium-Jenins . Ecole d'arts appliqués-Vevey . 2005 Prix béton ETH
Vaud-Yverdon-les-Bains . Journée professionnelle CSFF EPF-Lausanne . Rêve & Réalité . Rotary Club-Bern . Architettura
della strada - Prescara/IT. Expo Alchimies d'architecture Musée Arlaud-Lausanne . Swissbau-Basel . Bau Software Messe-
Graz/AT . Salzburg/AT . Ungewöhnliche Wohnbedürfnisse UNI-Zürich . 2006 La grande dimension EPF-Lausanne . Journée
béton ASGB EPF-Lausanne . Stahlbautag-Dresden/DE . Genève . Architettura della strada-Prescara/IT . Colloque petite
enfance-Genève . 2007 Stahlbautag-Linz/AT . Wohnqualität am Beispiel Selve-Areal-Thun . Fribourg . Gare intérieure
H.E.A.D-Genève Rotary Club . 2008 Conférence PPP EPF-Lausanne . Moins de matière, plus d'éclat EPF-Lausanne .
Architektur, Forum, Stadion-Bern . 2009 München/DE . Théâtre Arsenic SIA-Lausanne . Palais Rumine-Lausanne . 20 ans
CVE-Valency-Lausanne . Architektur-seminar GlasTrösch-Langenthal . 2010 Club 44-La Chaux-de-Fonds . Collège
Champittet-Lausanne . 2011 ASPAN-SO-Neuchâtel . Visinand Gérald-Pully . 2012 Swiss Engineering-Genève . Table Ronde
Association Maison Blanche-La Chaux-de-Fonds . 2013 VCS Verkehrs-Club Schweiz-Fribourg . Architecture Musique
Ecologie-Saillon . 2014 ECO Villages-Les Diablerets . 2016 Groupe d'Ouchy-Lausanne . Rotary Club-Porrentruy . Gespräch
am Salvisbergisch Touringhaus-Solothurn et diverses autres rencontres

M E T H O D O L O G I E

Pour défendre les objectifs et enjeux qualitatifs, fonctionnels et économiques du maître d'ouvrage et répondre aux données du programme et du site, la démarche que nous avons poursuivie au travers de nombreuses réalisations peut être qualifiée de transversale, interactive et communicative.

La transversalité consiste, par la pluridisciplinarité de l'équipe, à mener en parallèle des approches diversifiées et complémentaires, de manière à intégrer aussi bien les composantes techniques que poétiques, dès la première esquisse de projet jusqu'à sa réalisation.

L'interactivité consiste à toutes les étapes de l'étude, à confronter l'analyse et le concept. L'analyse doit permettre de dégager des orientations thématiques et de construire un concept qui soutienne le projet, alors que l'avancement du projet, en retour, fait évoluer le concept et les besoins. Ceci repose sur une recherche de flexibilité et comprend une participation active et suivie du maître d'ouvrage dans le processus de projet.

Pour le projet, la communication par le dessin, l'image et le mot, est une condition d'existence.

La démarche repose sur l'idée que tôt ou tard, les paliers d'étude mis en place contraindront le résultat et l'image progressive du projet. Les "maquettes" conceptuelles et d'étude, en particulier, permettent d'aborder la thématique et la stratégie du projet en première phase des études. Ainsi se développent parallèlement et mutuellement le projet et la communication du concept.

A contrario d'un projet figé et en amont d'un produit fini, prêt à la réalisation, notre démarche tend à établir avant tout une démarche conjointe d'étude et d'offrir par les moyens de visualisation qui sont à notre disposition, une "vision" du projet, faisant émerger les potentialités et enjeux organisationnels, architecturaux, urbains, paysagers et culturels du bâtiment et du site.

Jean-Bernard Racine, 2010
Professeur honoraire de géographie et d'économie urbaine, Université de Lausanne

Rodolphe Luscher : «*Du geste à la cité*» et «*de plain-pied dans le monde*»¹, un découvreur d'espace, une architecture à explorer

Le Corbusier, rappelle-t-on volontiers, disait estimer «*que celui qui ne se sent pas la grâce n'a pas le droit de devenir architecte*». Cette grâce là, celle, en particulier, de nous toucher et de provoquer en nous, par son architecture, une véritable émotion, Rodolphe Luscher semble bien avoir eu le bonheur de l'avoir reçue très tôt. Architecte, sans doute, mais aussi chercheur, maîtrisant les outils des sciences humaines en même temps que ceux liés à la production des espaces de vie, capable d'analyser un paysage ancien, jouant simultanément sur les niveaux symboliques, indiciels et iconiques qui donnent sens à un paysage, capable de construire une thématique et d'élaborer un projet et définir un aménagement susceptible tout à la fois de faire émerger les potentialités et enjeux organisationnels, architecturaux, urbains, paysagers, culturels d'un bâtiment et d'un site ou de révéler, magnifier et exacerber les qualités d'un paysage nouveau. Une grâce rencontrée et confirmée depuis à chacune des visites de l'un ou l'autre des bâtiments si divers qui ponctuent notre espace helvétique, admirée lors de mes visites mur à mur de son atelier lausannois (Rodolphe Luscher Architecte, fondé en 1970, Luscher Architectes SA depuis 1997), des «murs qui murmurent» par les images des rendus de concours ou autres projets en cours, images métaphores, images mémoire, images passeuses, communicatives, expression d'une démarche méthodologique jouant sur les trois registres contextuels et scalaires que sont le site, le territoire et le paysage.

De l'image au concept, à la «vision» du projet et à la communication, à travers ses différents paliers d'étude, s'appuyant systématiquement sur la transversalité, l'interdisciplinarité et l'interactivité stratégique, la présentation d'une telle démarche évolutive et participative ne pouvait que rencontrer l'approbation épistémique d'un géographe se piquant de modéliser les contours d'une réflexivité scientifique active. Les œuvres de Rodolphe Luscher offrent l'exemple remarquable d'un dialogue constant avec divers spécialistes des sciences humaines ou de l'art, la possibilité d'une confrontation tout au long du processus, de l'analyse et du concept, la première permettant de dégager des orientations thématiques et de construire un concept qui soutienne le projet alors que l'avancement du projet, en retour fait évoluer le concept et les besoins de l'analyse joliment qualifiée «d'active».

Je la dirais également, en remplaçant le point par une virgule.... et tout à la fois «perspective», par rapport un espace qui est toujours «situation», comme ensemble de rapports relatifs et potentiellement évolutifs, et «prospective» parce que résolument «dans la vie», qu'il a pour mission d'organiser, aux antipodes des objets figés et de la seule logique des objets évidents, pour en imaginer d'autres. Prospective parce que visant toujours à aller «plus loin», à «voir» plus loin, à inscrire l'œuvre dans un nouveau projet social, à définir le champ des futurs possibles.

Un appel à la lecture, car l'architecture est aussi écrite. Entre signifiants et signifiés, signification et fonction, signification et raison, l'architecture de Rodolphe Luscher parle, et invite à l'exploration. Ouverture à la possibilité de construire, images toujours fortes et dépouillées certes, quoique souvent colorées, mais témoignant d'une telle liberté d'expression qu'elles vous entraînent littéralement dans un ailleurs de bonheur. Quand un " simple " parking de bagnoles devient un Événement, quand un Stade suisse, au-delà de la fonction et de l'usage, décidément, devient Monument, quand le génie d'ingénieur issu de recherches sur la statique légère de poids conduit à une architecture autre, celle-ci, dira-t-on, devenant alors image d'harmonie conjointe entre la nouvelle technologie de construction et son expression de forme qui épouse les données statiques dans le sens d'une œuvre complète que l'on a appelé communément : une Architecture... Impossible d'oublier ma rencontre -elle fut déjà décisive- avec l'œuvre réalisée pour le Centre de vie enfantine du parc Valency à Lausanne, quand il fut question pour lui comme pour moi d'évoquer lors d'un colloque consacré aux problèmes de la petite enfance dans la ville², les rapports entre architecture et espace de vie. Issue d'un concours et construit entre 1988 et 1989 et proposant un traitement exemplaire du programme de garderie avec ses trois pavillons accolés, revêtus de métal et posés sur un socle de béton et dont tous les espaces intérieurs, cuisine et cabinets d'enfants y compris, sont ouverts les uns sur les autres, permettant un jeu de communication maximum. Les éléments architecturaux et le mobilier sont traités dans un large éventail de matériaux et de couleurs. Leurs dimensions sont adaptées à la taille des enfants. L'ensemble des éléments techniques, comme les conduites d'eau ou les gaines électriques, sont apparents. Eveil sensoriel, ludisme et pédagogie se révèlent sous l'enveloppe high-tech.

Outre la Distinction vaudoise d'architecture obtenue pour ce remarquable édifice en 1989, comment s'étonner dès lors de la moisson de prix et mentions, des multiples responsabilités présidentielles confiées dans les jurys de concours d'architecture et d'urbanisme ponctuant le fil de la carrière et des réalisations de ce jeune dessinateur devenu le maître architecte-urbaniste que l'on sait ? De plain-pied dans le monde, son œuvre est foisonnante et ses objets architecturaux mériteraient tous d'être commentés, illustrés, dégustés, renvoyant aussi bien au registre formel, structurel, socio-affectif, symbolique et parfois carrément onirique, comme dans son projet de traversée de la rade de Genève... D'un côté, comme dans son travail sur l'interface autoroutier à Valence, l'intelligence quasi immédiate et pour le géographe d'abord étonnante, des ingrédients formels et structurels d'un contexte géographique et relationnel en radicale évolution. De l'autre le fascinant dialogue des profils auquel on est comme invité à participer, l'admirable jeu de formes de tant de réalisations où le vertical et l'horizontal dansent, surplombent et se marient, qu'il

s'agisse d'une place d'arme ou d'un pôle de développement urbain, offrant toujours un sens, tout à la fois signification et direction. Et révèlent en même temps des enjeux, simultanément sociaux, culturels, politiques et cognitifs et des leçons allant bien au-delà de la pratique architecturale. Car plus importantes encore sont pour moi les leçons - mais aussi, parfois, certaines incompréhensions face à tant d'originalité - que peuvent en tirer, bien au-delà de la pratique architecturale, tous ceux qui s'intéressent aux devenirs de notre urbanité, manière de faire et de vivre la ville, en profitant de l'«*enchantement*» que peut procurer un art du bâti dont le message est bien selon Rodolphe Luscher : «*habiter l'espace-vie*».

«*Minimalisme d'expression et maximalisme de spatialité et de lumière*» nous dit Rodolphe Luscher. Alliance entre béton, verre et métal et grande économie de moyens. Certes. Mais si je crois au plaisir immédiat né du désir d'architecture qu'il soulève en moi, je réalise aussi l'appel constant au travail réflexif que portent littéralement les œuvres de Rodolphe Luscher et leur appel à un investissement interprétatif du geste, si enrichissant pour l'esprit, en même temps qu'il procure le plaisir et le bien-être totalement empirique du vécu dans la cité et de l'expérience des lieux, de notre immersion en leur sein : n'ont-ils pas tous cette qualité double d'être tout à la fois - dualisme merveilleusement assumé - enveloppants et radicalement ouverts sur l'extérieur, sobres et merveilleusement colorés ? Peut-être, pour dire les contours du monde de Rodolphe Luscher, après avoir reconnu chez l'auteur les noces heureuses de la forme architecturale et des structures urbaines, faut-il sinon s'essayer à former des mots valises, comme ce NACE, New Art Center peut-être appelé, grâce à lui, à remplacer en le transformant intelligemment, ce «Palais de Rumine» devenu importun pour certains.

Approche duale également dans le jeu constant entre, justement le geste architectural et le souci d'intégration dans le Cité, qu'il illustre très explicitement dans la présentation qu'il fait de ses bâtiments en proposant à notre réflexion, côte à côte, les ingrédients réflexifs qui ont nourri le concept urbanistique d'une part, le concept architectural d'autre part sans que l'un ait précédé l'autre, car bien évidemment nourris l'un de l'autre, avec comme dessert, ces éléments proprement artistiques dont il a le secret. «L'art et l'architecture sont sœurs d'âme, jumelles issues d'un principe de production ou reproduction culturelle» écrit Luscher. Polychromie du peintre faisant ressortir la structure d'une architecture qui, en retour donne à l'art sa texture ? Ainsi de ce magnifique Bâtiment des communications de l'EPFL, à l'entrée avec son parvis délimité et illuminé de cinq stèles, comme à l'intérieur, avec son admirable escalier dansant - dans un bâtiment réellement «chorégraphique» - et ce «rideau» de couleur ocre, celle des rideaux de scène de

la Comedia del Arte, que lui a suggéré, comme d'ailleurs dans la Nouvelle salle Davel à Cully, son ami peintre Jean-François Reymond, l'une, parmi d'autres, à côté de celles du sociologue ou du géographe, de ces collaborations devenues essentielles, dans son travail transversal et interactif dont je ne connais guère d'exemple aussi manifeste. Chez Rodolphe Luscher, entre architecture et urbanisme le dialogue, tout à la fois créatif et réflexif, est manifeste, constant et explicitement offert à la réflexion critique. L'approche est toujours globale, transversale, interactive, la visée constante, accroître la valeur d'usage de l'espace public, améliorer l'image, rendre les sites plus convivial, créer des structures propres à développer leur vocation, au besoin ne pas hésiter à la ré-inventer dans son constant souci de revaloriser le statut des lieux dont il s'occupe. Un Monsieur «plus» dans la sobriété. C'est à ce niveau que l'homme est poète. *«Sans rêve pas de poésie possible, Et sans poésie pas de vie supportable»* dit-on volontiers.

«La grâce» disait donc le Corbu. Chez Rodolphe elle reste toute en modestie d'ailleurs, se déclinant pourtant sur une incroyable variété de registres. Avec les nouvelles technologies de construction et les systèmes de calculs informatiques qui permettent de tout faire, l'architecture est devenue un champ d'expérimentation exceptionnel pour la création. Œuvres nées de sa main d'artiste ou aujourd'hui de la maîtrise de la conception par ordinateur, à toutes les échelles de réalisation, les images se bousculent. Images certes mais qui, quoique toutes différentes, ont en commun de vous emporter sinon déjà dans un projet d'urbanisme d'architecture ou d'ingénierie mais, et Rodolphe Luscher le dit lui-même, *«d'offrir par les moyens de la visualisation, une vision «spatiale» des sites, faisant émerger les potentialités et enjeux urbains, paysagers, et culturels auxquels devront répondre le projet à mettre en œuvre», «vecteur d'un cheminement, celui du processus créatif»* celui-là même dont le résultat procurera cette «émotion» si importante pour lui, qu'il veut partager tout en nous invitant à l'appivoiser en apprenant à voir ce qu'elle nous montre³.

1 Deux expressions suggérées par deux livres géographiques remarquables, mais tellement pertinentes pour qui pense à l'oeuvre et à la personne de Rodolphe Luscher : Augustin Berque, *Du geste à la cité, Formes urbaines et lien social au Japon*, Paris, Gallimard, Bibliothèque des sciences humaines, 1993, Olivier Orain, *De plain-pied dans le monde, Ecriture et réalisme dans la géographie française au XXe siècle*, Paris, L' Harmattan, Histoire des sciences humaines, 2009

2 *Architecture et Espace de vie, Tout petit je vois grand*, 4ème colloque petite enfance, Ville de Genève et Ville de Lausanne, 2006 ; *Limites invisibles*, Un film de Fernand Melgard & Janka Rahm, Service de la petite enfance, Ville de Lausanne, 2006

3 Rodolphe Luscher, in *Images raisonnées, réflexions sur le rôle de l'image dans l'oeuvre de Rodolphe Luscher*, SWB Groupe Romandie, 2005

EUROPAN

EUROPAN est un programme issu du PAN (Programme Architecture Nouvelle) lancé par le Ministère de l'Équipement en 1971 en France, puis au niveau européen en 1988, et qui a pour but de promouvoir les architectures nouvelles et la modernisation de la ville contemporaine à l'échelle de l'Europe. À l'origine centré sur la relation entre logements et modes de vie, le champ d'investigation s'est élargi aux espaces environnant l'habitat pour englober plus largement la ville contemporaine, incluant infrastructures, espaces publics périphériques, habitat, travail, déplacements, mobilité et nature, liés aux nouveaux usages urbains.

EUROPAN est une fédération d'organisations nationales, 24 organisations composées d'architectes, d'urbanistes, de chercheurs, d'experts, d'élus, de maîtres d'ouvrage... participent à la réflexion, aux débats et aux actions.

EUROPAN s'adresse à tous les jeunes architectes et jeunes professionnels de la conception, âgés de moins de quarante ans, en Europe. Ce concours est un appel d'idées suivi de réalisations sur un thème donné.

EUROPAN Suisse, dont Rodolphe Luscher était le président entre 1988 et 2018, a été un des partenaires fondateurs d'EUROPAN et a apporté sa contribution à toutes les sessions depuis le départ.



EUROPAN en chiffres 1988 - 2018

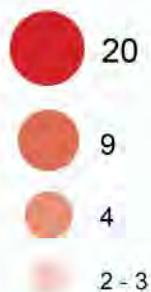
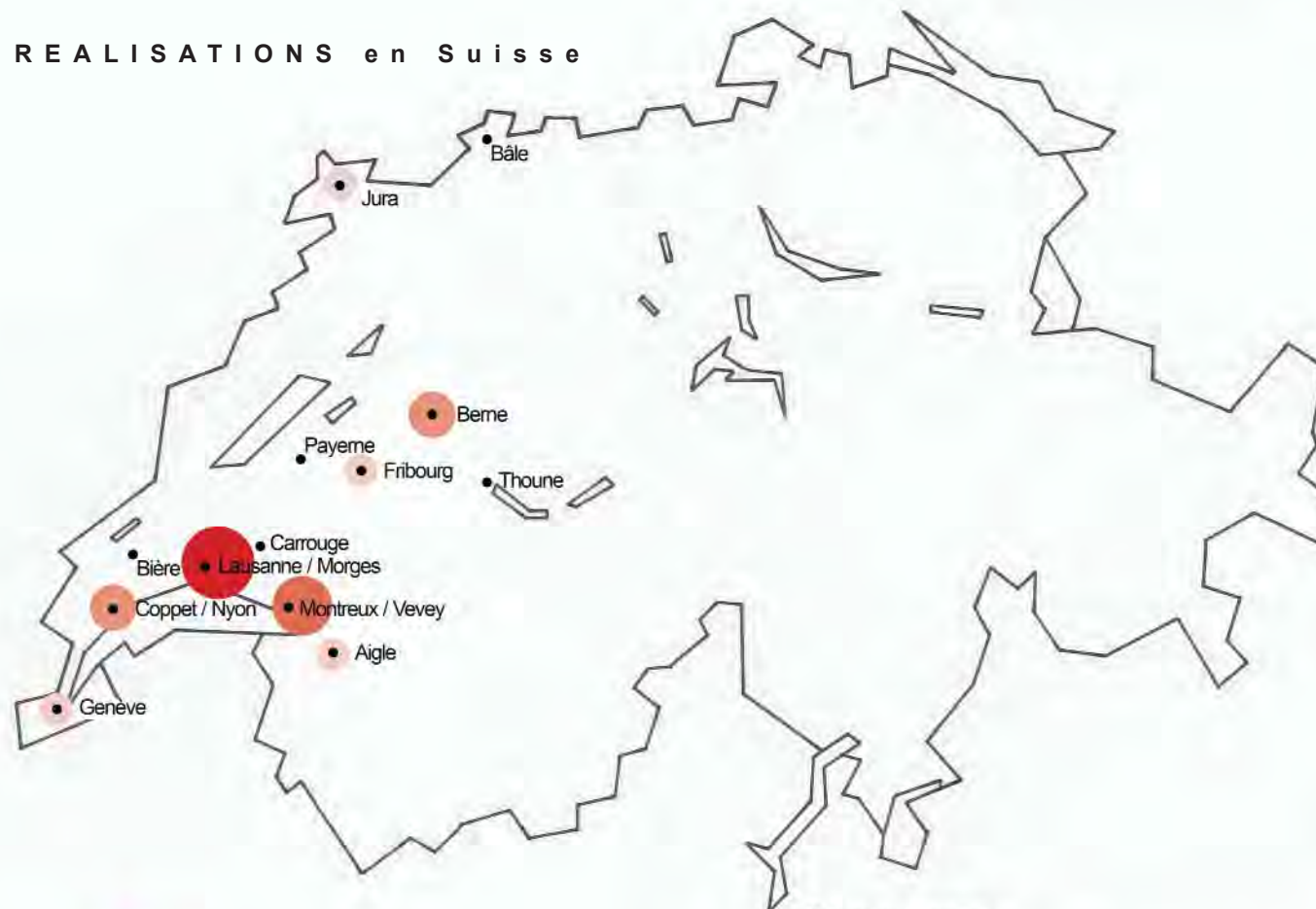
14 concours d'architecture en 30 ans sur plus de 750 sites, dont 48 en Suisse.

Plus de 1490 équipes ont été primées, dont 55 en Suisse

En Suisse, 5 équipes lauréats ont pu participer à la réalisation du projet dont 45 logements à La Chaux-de-Fonds, 1 lot 13 - 32 logements étudiants à Genève, 1 bâtiment d'habitation à Meyrin, Prélaz - 5 bâtiments de logements et locaux commerciaux à Lausanne, Europaplatz, - Haus der Religionen à Berne.

15 équipes lauréats ont pu participer aux études ou avant-projets, ou ont reçu des invitations pour participer à d'autres concours.

REALISATIONS en Suisse



Fribourg 2 réalisations

- 1986 - 1989 Habitat industriel, Givisiez
- 2008 - 2012 Bâtiment commerce et habitations Agora, Fribourg

Jura 2 réalisations

- 2001 - 2005 Place d'armes, Bure
- 2007 - 2012 Hôpital du Jura, Porrentruy

Autres 5 réalisations

- 1993 - 2003 Place d'armes - simulateur tir, Bière /VD
- 1998 - 2002 Météo Suisse - Station, Payerne /VD
- 2004 - 2005 Swiss Bau - Pavillon Deltatüren, Bâle /BS
- 2004 - 2013 Bâtiments d'habitation Selve-Areal, Thoune /BE
- 2006 - 2009 Bâtiment d'habitation Au village, Carrouge /VD

Total 51 réalisations

Lausanne / Morges 20 réalisations

- 1981 Rénovation Maison J. Liardet, Belmont
- 1982 - 1988 Rénovation Cure de Prilly
- 1983 - 1989 Garderie de Valency, Lausanne
- 1983 Maison M. + Mme Zollinger, Romanel
- 1984 Rénovation SMP Consultation Ouest, Chavannes
- 1985 Menuiserie Cuendet, Lausanne
- 1987 Pavillon H+J Beaulieu, Lausanne
- 1989 Atelier Burki, Romanel
- 1990 Diémand SA, Lausanne
- 1992 - 1995 Théâtre de Vidy, Lausanne
- 1992 - 1998 Cité-Démière, Lausanne
- 1992 - 1999 CB 3 Police de sureté, Le Mont-sur-Lausanne
- 1992 - 1997 Bâtiment d'Administration Cantonale, Morges
- 1999 - 2003 Collège Tombay, Bussigny
- 1999 Atelier Cuendet SA, Lausanne
- 2000 - 2004 EPFL - Bâtiment communication, Ecublens
- 2004 - 2008 Cité hospitalier CHUV, Lausanne
- 2007 - 2012 Halte CFF Prilly-Malley, Lausanne

Nord lausannois

- 1980 Rénovation M. + Mme Conne, Semnadsen
- 1981 PTT Central terminal des téléphones, Vuillierens

Montreux / Vevey 9 réalisations

- 1980 Maison M. + Mme Binggeli, St Légier
- 1986 - 1997 Rénovation Gare de Montreux
- 1987 - 1995 Extension du Collège de Corsier
- 1996 - 1998 Salle Davel, Cully
- 2003 - 2005 Tunnel de Glion
- 2003 - 2004 Toiture parking gare, Montreux
- 2003 Moulin de Rivaz
- 2006 - 2012 Ecrans CFF, Vevey-Montreux
- 2007 - 2013 Bâtiments d'habitation Publica, Montreux

Coppet / Nyon 4 réalisations

- 1986 Rénovation Cure de St- Cergue
- 1989 CVE Prototype, Tannay
- 2008 - 2013 Siège modiale FIBA, Mies
- 2007 - 2021 Plan quartier et bâtiments d'habitation, Crans

Berne 4 réalisations

- 1997 - 2005 Stade de Suisse Wankdorf, Berne
- 1997 - 2000 Wander Areal, Berne
- 1998 Restaurant chez Edy, Berne
- 2011 - 2014 Schönberg - Ost, Berne

Aigle 3 réalisations

- 1999 Gare TPC d'Aigle
- 2002 - 2008 Abri-vélo, Aigle
- 2002 - 2008 Aménagement place de la Gare, Aigle

Genève 2 réalisations

- 1998 - 2016 Bâtiments d'habitation Les Hauts-de-Malagnou, Genève
- 2003 - 2016 EMS Sécheron, Genève

1988 - 1998 Réalisation centre de Vie Enfantine de Valency, Lausanne (CH)



L'idéal d'une maison de l'enfant avec son ensemble de jeux des transparences, entre espaces ouverts et niches protégées. Ce pavillonnaire se règle par un système de mesures proportionnelles à l'échelle de l'enfant.



1980-1982 Prilly (CH)



Transformation de la Cure de Prilly

Acquisition : Mandat direct
 Prestation : Projet architectural + suivi exécution
 Maître de l'ouvrage : Etat de Vaud
 Etat : En exploitation (1982)

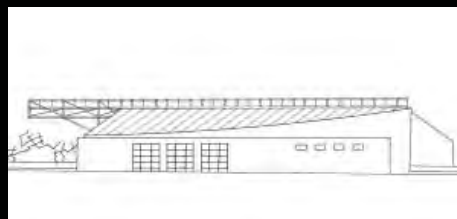
1981-1983 Vullierens (CH)



Centrale téléphonique PTT

Acquisition : Mandat direct
 Prestation : Projet architectural + suivi exécution
 Maître de l'ouvrage : Division des bâtiments DG, PTT
 Etat : En exploitation (1983)

1983 Aran-Villette (CH)



Bâtiment communal

Acquisition : Concours de projet sur invitation
 Prestation : Projet architectural
 Maître de l'ouvrage : Canton de Vaud, Commune de Villette



1984-1985 Chavannes (CH)

"La Passerelle" métamorphose d'une fabrique de chocolat en Service Médico-Pédagogique

Acquisition : Mandat direct, Concours "Creativ Color" 1995 - 2^{ème} prix
 Sélection de la Distinction Vaudoise d'Architecture 1989
 Prestation : Projet architectural et suivi exécution
 Maître de l'ouvrage : Etat de Vaud, SMP
 Equipe : R. Luscher arch. / B. Janin et Girard ing.
 Etat : En exploitation (1985)

1985 Chavornay (CH)



Nouveau collège

Acquisition : Concours de projet - 1er prix
 Prestation : Projet architectural
 Maître de l'ouvrage : Commune de Chavornay
 Etat : Non exécuté

1985-1986 Romanel (CH)



Maison familiale Zollinger

Acquisition : Mandat direct
 Prestation : Projet architectural + suivi exécution
 Maître de l'ouvrage : M. et Mme Zollinger
 Etat : En exploitation (1986)

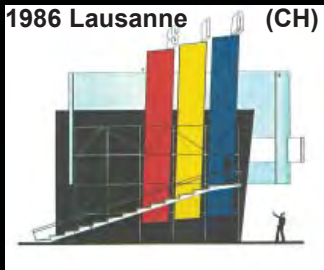
1986 St-Cergue (CH)



Rénovation de la Cure de St-Cergue

Acquisition : Mandat direct
 Prestation : Projet architectural + suivi exécution
 Maître de l'ouvrage : Etat de Vaud
 Etat : En exploitation (1986)

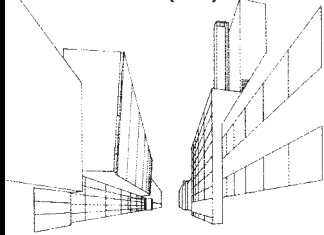
1986 Lausanne (CH)



Pavillon de l'architecture Beaulieu

Acquisition : Concours d'idée - 1er prix
 Prestation : Projet architectural + suivi exécution
 Maître de l'ouvrage : Beaulieu SA
 Etat : Exécuté

1987 Zurich (CH)



Maschinenlabor ETHZ

Acquisition : Concours
Prestation : Projet architectural
Maître de l'ouvrage : EPFZ

1983-1989 Lausanne (CH)



Centre de vie enfantine de Valency

Acquisition : Concours public, 1er prix
Distinction Vaudoise d'Architecture 1989
Prestation : Projet architectural + suivi exécution
Maître de l'ouvrage : Ville de Lausanne, Direction des écoles
Equipe : R. Luscher arch. / W. Birchmeier ing.
Etat : En cours de rénovation (2023)

1989 Dürdingen (CH)



Kirchen-Zentrum Dürdingen

Acquisition : Concours - 1er prix
Prestation : Projet architectural
Maître de l'ouvrage : Conseil paroissial de Dürdingen
Etat : Non exécuté

1989 Lucerne (CH)



KKL Kulturraum

Acquisition : Concours international - 1er prix
Prestation : Projet architectural
Maître de l'ouvrage : Kultur- und Kongresszentrum am See
Etat : Non exécuté

The Empty Space, Peter Brook

1992-1996 Réalisation extension du Théâtre de Vidy, nouvelle salle de répétition, Lausanne (CH)



© Photo Mario del Curto

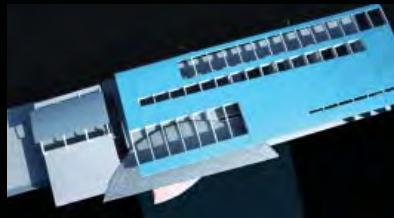


1990 Bollingen (CH)

Bantinger-PTT-Turm

Acquisition : Concours - 3ème prix
Prestation : Projet architectural
Maître de l'ouvrage : Direction PTT / Direction radio et télévision

1990 Mex (CH)



Bobst SA

Acquisition : MEP
Prestation : Projet architectural
Maître de l'ouvrage : Bobst SA
Etat : Non exécuté

1990 Ausserholligen (CH)



Loeb

Acquisition : Mandat direct
Prestation : Projet architectural
Maître de l'ouvrage : Loeb / Ville de Berne
Etat : Non exécuté

1989-1991 Tannay (CH)



CVE prototype station transformatrice

Acquisition : Concours public - 2ème prix
Prestation : Projet architectural + suivi exécution
Maître de l'ouvrage : Compagnie Vaudoise d'Électricité
Etat : En exploitation (1989)

1990-1991 Lausanne (CH)



Transformation du bureau technique Diémand SA

Acquisition	: Mandat direct - Distinction Vaudoise d'Architecture 1992
Prestation	: Projet architectural + suivi exécution
Maître de l'ouvrage	: Joseph Diémand SA
Etat	: Entièrement transformé

1989-1992 Romanel (CH)



Halle industrielle Burki SA

Acquisition	: Mandat direct - Distinction Vaudoise d'Architecture 1992
Prestation	: Projet architectural + suivi exécution
Maître de l'ouvrage	: Oscar Burki SA
Equipe	: R. Luscher arch. / C. Chevalley ing.
Etat	: En exploitation (1992)

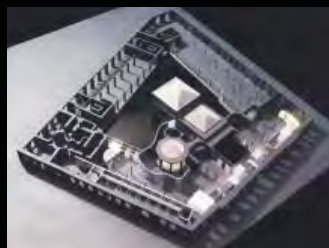
1992-1993 Morges (CH)



Transformation du Crédit Foncier Vaudois

Acquisition	: Mandat direct - en exploitation
Prestation	: Projet architectural + suivi exécution
Maître de l'ouvrage	: Crédit Foncier Vaudois
Etat	: Disparu

1994 Zurich (CH)



Crédit Suisse Paradeplatz

Acquisition	: MEP
Prestation	: Projet architectural + suivi exécution
Maître de l'ouvrage	: Crédit Suisse
Etat	: Non exécuté

1987-1995 Corsier s/Vevey (CH) Extension du collège et salle de gymnastique



Acquisition : Concours public - 1er prix
Prestation : Projet architectural + suivi exécution
Maître de l'ouvrage : Commune de Corsier s./Vevey
Equipe : Luscher Architectes / E. Sumi ing. / J.-F. Reymond, artiste
Etat : En exploitation (1995)



1990-1995 Lausanne (CH)

33 logements, rue Cité-Derrière 18 à 28

Acquisition : Commande d'avant-projet sur invitation - 1er prix Partenariat
Prestation : Mandat de concepteurs jusqu'à et y compris la phase préparatoire d'exécution
Maître de l'ouvrage : Société Coopérative Cité-Derrière, Lausanne
Equipe : R. Luscher / J. Richter / M. Vionnet & S. Wintsch
D. Demetriades & D. Papadaniel
Etat : Habité (1995)



1987-1995 Ecublens (CH)

Bâtiment des Radiocommunications-Telecom PTT

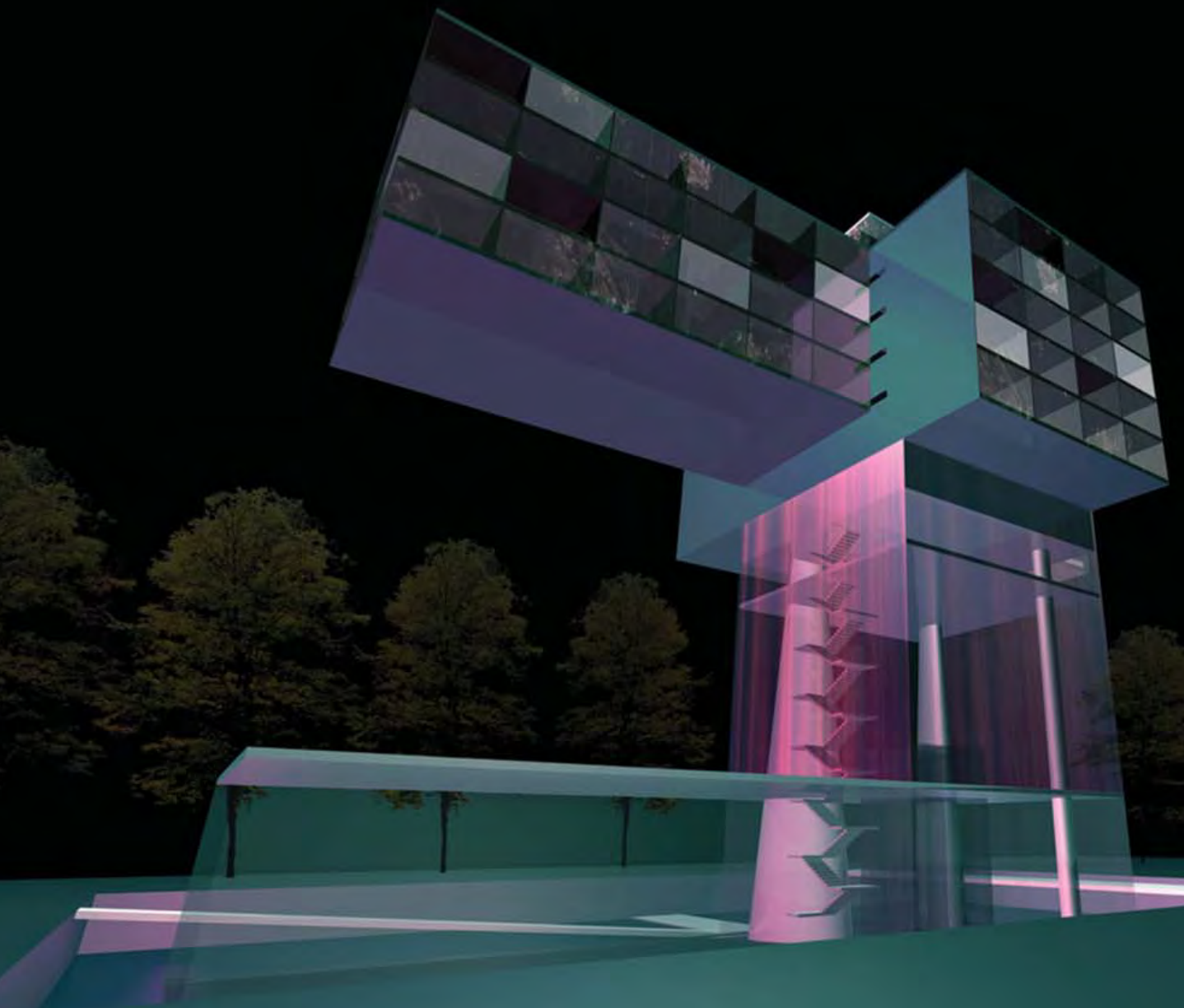
Acquisition : Mandat direct
Prestation : Projet architectural + suivi exécution
Maître de l'ouvrage : Direction Telecom PTT
Equipe : R. Luscher arch. / D. Crottaz ing.
Etat : En exploitation (1995)
Transformé par le nouveau propriétaire - EPFL (2003)

1992-1996 Lausanne (CH)



Extension du Théâtre de Vidy, nouvelle salle de répétition

Acquisition : Mandat direct
Prestation : Projet architectural + suivi exécution
Maître de l'ouvrage : Ville de Lausanne
Equipe : Luscher Architectes / Bezençon & Freimüller ing.
J. - F. Reymond, artiste
Etat : A l'étude pour révision (2023)



Architecture d'en face avec une force symbolique face au paysage urbain sous l'impressionnante cathédrale néo-classique, abaissée au niveau de l'eau et construite sur des supports solides, suspendue au-dessus des feuilles

1992-1996 Lausanne (CH)



Extension de l'atelier de décor du théâtre de Vidy

Acquisition : Mandat direct
Prestation : Projet architectural + suivi exécution
Maître de l'ouvrage : Ville de Lausanne
Etat : En exploitation (1996)



1986-1997 Montreux (CH)

Transformation et amélioration des structures d'accueil de la Gare historique de Montreux

Acquisition : Mandat direct
Distinction Internationale d'Architecture (Australie) 1998
Prestation : Projet architectural + suivi exécution
Maître de l'ouvrage : Chemins de Fer Fédéraux (CFF)
Equipe : Luscher Architectes / M. Boubaker ing.
J. - F. Reymond, artiste
Etat : Rénové (2022)

1997 Lausanne (CH)



Vélodrome

Acquisition : Concours
Prestation : Projet architectural + suivi exécution
Maître de l'ouvrage : Ville de Lausanne

1992-1997 Morges (CH)



Bâtiment d'Administration Cantonale (BAC)

Acquisition : Concours public - 1er prix
Prestation : Projet architectural + suivi exécution
Maître de l'ouvrage : Etat de Vaud, Caisse de pensions
Equipe : Partenariat architecte / ingénieurs Luscher & Partner-BAC
J. - F. Reymond, artiste
Etat : En exploitation (1997) - Transformations intérieures

1998 Genève (CH)



Palexpo

Acquisition : MEP - 3ème place
 Prestation : Projet architectural
 Maître de l'ouvrage : Ville de Genève

1998-1999 Berne (CH)



Transformation de la Brasserie Gfeller Bärenplatz

Acquisition : Mandat direct
 Prestation : Projet architectural + suivi exécution
 Maître de l'ouvrage : Gfeller
 Equipe : Luscher Architectes / Architekten Schwaar & Partner
 Etat : En exploitation (1998) - Transformation terrasse vitrée

1996-1998 Cully (CH)



Nouvelle Salle Davel

Acquisition : Concours sur invitation - 1er prix
 Prestation : Projet architectural + suivi exécution
 Maître de l'ouvrage : Commune de Cully
 Equipe : Luscher Architectes / Bureau d'Etudes V. Gétaz
 J. - F. Reymond, artiste
 Etat : En exploitation (1998)

1998 Koeniz (CH)



GWB

Acquisition : Concours public - 3ème prix
 Prestation : Projet architectural
 Maître de l'ouvrage : Gas-, Wasser- und Fernwärmeversorgung Stadt Bern
 Equipe : Luscher Architectes / Architekten Schwaar

1999-2003 Réalisation collège du Tombay II, Bussigny-près-Lausanne (CH)



Au dessous du corp minéral l'écriture transparente en véritable partition musicale est un appel au lignes fluides de la pente de la colline.

Jean-François Reymond / artiste

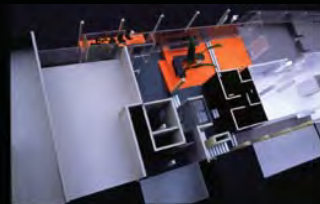


1992-1999 Le Mont/Lsne (CH)

Bâtiment de la Police de sureté - Centre Blécherette 3 (CB3)

Acquisition : Concours public - 1er prix
 Prestation : Projet architectural + suivi exécution
 Maître de l'ouvrage : Etat de Vaud
 Equipe : Partenariat architecte / ingénieurs Luscher & Partner-CB3
 J. - F. Reymond, artiste
 Etat : En exploitation (1999)

1999 Neuchatel (CH)



Eurotel

Acquisition : Concours public - 2ème prix
 Prestation : Projet architectural
 Maître de l'ouvrage : Privé

1999 Berne (CH)



Hotel Guisanplatz, complexe hôtelier avec deux unités indépendantes

Acquisition : Concours - 2ème prix
 Maître d'ouvrage : LOSAG AG, Generalunternehmung, Niederwangen
 Equipe : Luscher Architectes / Architekten Schwaar & Partner

1998-2000 Berne (CH)



Wander-Areal - 40 logements / commerce au REZ

Acquisition : Concours sur invitation - 1er prix
 Prestation : Mandat de concepteurs jusqu'à et y compris
 préparation à l'exécution EG / surveillance architecturale
 Maître de l'ouvrage : Göhner Merkur General Unternehmung / HIG
 Equipe : Luscher Architectes / Architekten Schwaar & Partner
 Etat : Habité (2000)

2000 Genève (CH)



OMPI extension du siège de Genève

Acquisition : Concours international sur invitation - 3ème prix
Prestation : Projet architectural
Maître de l'ouvrage : Organisation Mondiale de la Propriété Intellectuel

2000 Ecublens (CH)



Ecole Polytechnique Fédérale de Lausanne - Extension du centre Ouest

Acquisition : Concours sur pré-qualification - 1er prix
Prestation : Projet architectural
Maître de l'ouvrage : Ecole Polytechnique Fédérale de Lausanne
Etat : Abandonné

2001 Burgdorf (CH)



"Zeughausareal Burgdorf" prison régionale et centre administratif

Acquisition : Concours public - 8ème prix
Prestation : Projet architectural
Maître de l'ouvrage : Direction des constructions, infrastructures et énergies du Canton de Berne

1997-2002 Payerne (CH)



Extension du bâtiment d'exploitation du centre météorologique

Acquisition : Commande d'avant-projet sur pré-qualification - 1er prix
Prestation : Projet architectural + suivi exécution
Maître de l'ouvrage : Office des Constructions Fédérales
Equipe : Association Luscher Architectes + Bonnard & Gardel ing.
J. - F. Reymond, artiste
Réalisation : 2000 - 2002
Etat : En exploitation (2002)

2002 Lausanne (CH)



Stade de la Pontaise

Acquisition
Prestation
Maître de l'ouvrage

: Concours sur pré-qualification - 1ère mention
: Projet architectural
: Commune de Lausanne

2002 Confignon (CH)



Groupe scolaire Cressy

Acquisition
Prestation
Maître de l'ouvrage

: Concours sur pré-qualification - 2ème prix
: Projet architectural
: Communes de Confignon et de Bernex

2002 Soleure (CH)



Seminarhotel

Acquisition
Prestation
Maître de l'ouvrage
Equipe

: Concours SIA
: Projet architectural
: Crédit Suisse Asset Management
: Luscher Architectes / Sieboth Architekten
Toni Weber paysage

2002 Genève (CH)



Maison de la paix

Acquisition
Prestation
Maître de l'ouvrage

: Concours international à 2 degrés
: Projet architectural
: Etat de Genève

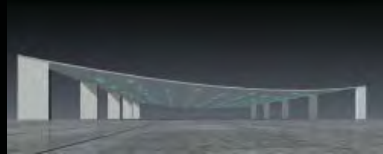
1998 - 2005 Stade de Suisse, Wankdorf (CH)



Un théâtre du sport à la place d'un simple stade de football.
Le nouveau village WankDream devient un site emblématique au seuil de la Ville.



2002 Sion (CH)



Aérodrome militaire

Acquisition	: Mandat d'étude parallèles
Prestation	: Projet architectural
Maître de l'ouvrage	: OFMAC - Office fédéral du matériel d'armée et des constructions
	Division des constructions d'instruction et d'exploitation

1999-2003 Bussigny/Lsne (CH) Collège du Tombay II



Acquisition	: Concours sur pré-qualification - 1er prix
Prestation	: Projet architectural + suivi exécution
Maître de l'ouvrage	: Commune de Bussigny
Réalisation	: fin 2001 - fin 2003
Equipe	: Luscher Architectes / AIC ingénieurs conseils
	J. - F. Reymond, artiste
Etat	: en exploitation (2004)

1993-2003 Bière (CH)



Place d'Armes - bâtiment d'instruction pour simulateurs de tir

Acquisition	: Mandat direct
Prestation	: Projet architectural + suivi exécution
Maître de l'ouvrage	: Armasuisse
Equipe	: Luscher Architectes / A. Spagnol ing.
	J. - F. Reymond, artiste
Réalisation	: 2001 - 2003
Etat	: En exploitation (2003)

2003 Genève (CH)



Extension délocalisée de l'OMC

Acquisition	: Concours international à 2 degrés - 4ème prix
Prestation	: Projet architectural
Maître de l'ouvrage	: OMC Organisation Mondiale du Commerce

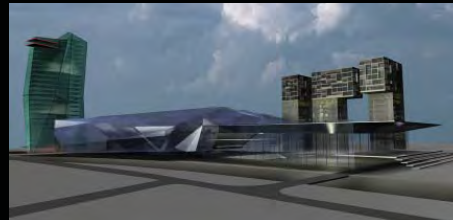
2003 Lausanne (CH)



Complexe à caractère tertiaire avec bâtiment administratif Flon

Acquisition : Concours public - 2ème mention
Prestation : Projet architectural
Maître de l'ouvrage : Groupe LO et Ville de Lausanne

2003 Berne (CH)



Swiss Olympic parc

Acquisition : Etude sur appel d'offre
Prestation : Concept urbain, architectural et montage financier
Maître de l'ouvrage : Commune de Berne
Equipe : hrs / Luscher architectes

2000-2004 Ecublens (CH)



EPFL - Bâtiment de la Faculté informatique et communications

Acquisition : Concours sur pré-qualification - 1er prix
Prestation : Projet / dossier + suivi exécution
Maître de l'ouvrage : Ecole Polytechnique Fédérale
Equipe : Luscher Architectes / S+N Schopfer & Niggli
J. - F. Reymond, artiste
Réalisation : 2002 - 2004
Etat : En exploitation (2004)

2001-2005 Bure (CH)



Halle pour chars militaires

Acquisition : Concours - 1er prix
Prestation : Projet architectural + suivi exécution
Maître de l'ouvrage : Armasuisse
Equipe : Luscher Architectes / AIC Ingénieurs Conseils
J. - F. Reymond, artiste
Réalisation : 2003 - 2004
Etat : En exploitation (2005)

2004 Bure (CH)



Centre d'instruction au combat

Acquisition : Concours public - 2ème prix
 Prestation : Projet architectural
 Maître de l'ouvrage : Armasuisse

2004 Epalinges (CH)



Projet d'architecture pour un EMS

Acquisition : Concours public - 2ème prix
 Prestation : Projet architectural
 Maître de l'ouvrage : Fondation du Relais

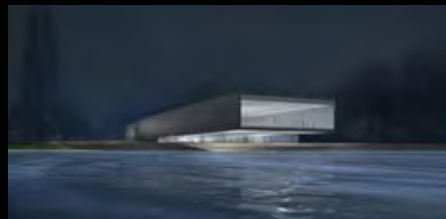
2004 Berne (CH)



Extension délocalisée de l'université de Berne

Acquisition : Concours public - 10ème prix
 Prestation : Projet architectural
 Maître de l'ouvrage : Canton de Berne

2004 Lausanne (CH)

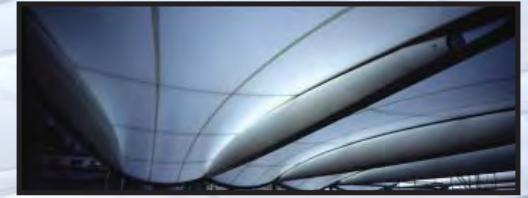


Musée des beaux-arts

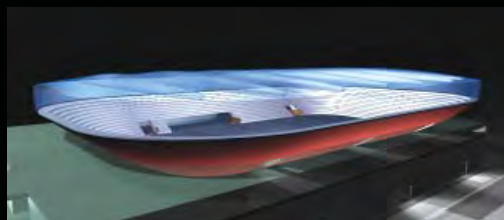
Acquisition : Concours international - 4ème prix
 Prestation : Projet architectural
 Maître de l'ouvrage : Ville de Lausanne
 Etat : Abandonné

2005 - Projet patinoire - Meyrin (CH)

Une "couverture" translucide „Tensairity”,
une construction novatrice du point de vue structurelle.
Synthèse entre Ar(T)chitecture et Ingénierie.



2004 Langnau (CH)



Eisstadion

Acquisition : MEP
 Prestation : Mandat architectural + suivi exécution
 Maître de l'ouvrage : Marazzi AG
 Etat : Abandonné

1998-2005 Berne (CH)



Stade de Suisse, Wankdorf, plus de 32'000 places assises

Acquisition : Concours sur pré-qualification - 1er prix
 Prestation : Mandat architectural
 Maître de l'ouvrage : Marazzi AG
 Equipe : Luscher Architectes / Architekten Schwaar & Rebmann
 Réalisation : 2002 - 2005
 Etat : En exploitation (2005)
 actuellement rebaptisé Wankdorf

2004-2005 Bâle (CH)



Swiss Bau 05 Delta

Acquisition : Mandat direct
 Prestation : Mandat architectural + suivi exécution
 Maître de l'ouvrage : Deltatürsysteme AG
 Equipe : Luscher Architectes / AIC Ingénieurs Conseils
 Etat : Exécuté ensuite déposé

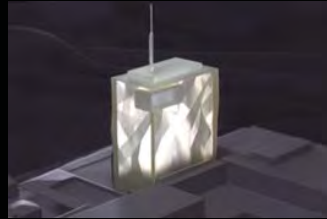
2005 Meyrin (CH)



Patinoire couverte

Acquisition : Mandat d'étude parallèles
 Prestation : Projet architectural
 Maître de l'ouvrage : Commune de Meyrin
 Equipe : Luscher Architectes / A. & M. Pedretti et Ingphi Soranne / HKGR / PGMM Suisse / G. Monay
 E'xact économie du bâtiment

2005 Genève (CH)



Tour TSR

Acquisition
Prestation
Maître de l'ouvrage
Equipe

: Concours sur invitation
: Projet architectural
: SRG SSR idée suisse
: Luscher Architectes / Helbling Ingenieur-Unternehmung

2005 Fribourg (CH)



Collège de Gambach

Acquisition
Prestation
Maître de l'ouvrage

: Concours SIA
: Projet architectural
: Etat de Fribourg

2005 Thoune (CH)



Stade de football, Stade d'athlétisme et centre commercial

Acquisition
Prestation
Maître de l'ouvrage
Equipe

: Concours sur pré-qualification
: Projet architectural
: Ville de Thoune, Fruttiger AG, Jelmoli AG, HRS AG,
Losinger AG, Marazzi AG, Bauen
: Luscher Architectes / Airlight / w+s Landschaftsarchitekten

2005 Thoune (CH)



Schadausaal

Acquisition
Prestation
Maître de l'ouvrage

: Concours sur pré-qualification
: Projet architectural
: Ville de Thoune

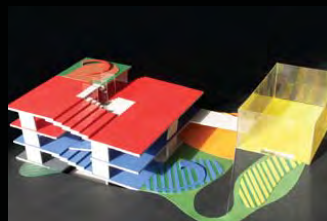
2006 Nyon (CH)



Léman Centre

Acquisition : Concours
 Prestation : Avant-projet architectural
 Maître de l'ouvrage : Ville de Nyon

2006 Lausanne (CH)



Centre de vie enfantine, Campus Rhodanie

Acquisition : Concours sur invitation
 Prestation : Projet architectural
 Maître de l'ouvrage : Philip Morris

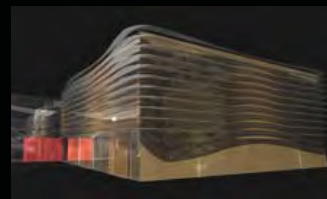
2006 Lausanne (CH)



Logements pour étudiants et hôtes académiques

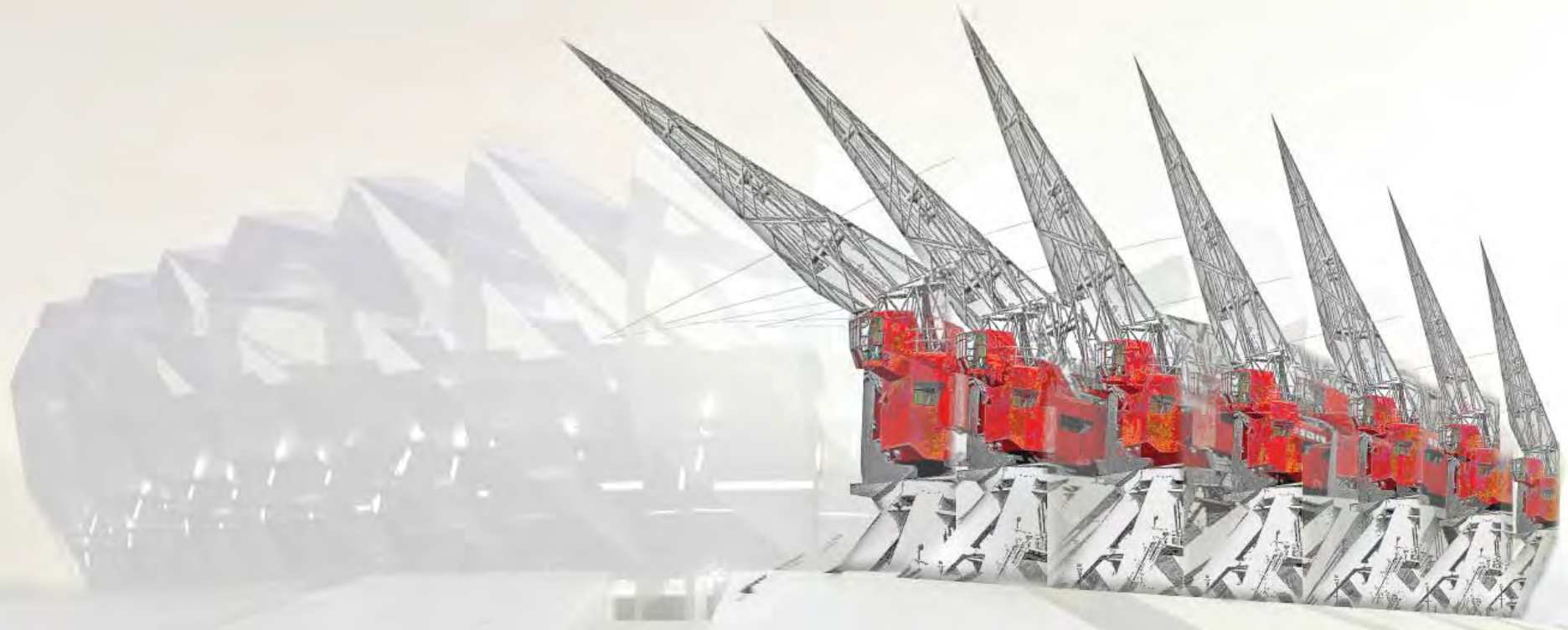
Acquisition : Concours SIA
 Prestation : Projet architectural
 Maître de l'ouvrage : Ecole polytechnique Fédérale de Lausanne (EPFL)
 Equipe : Luscher Architectes / Bernard Nicod SA

2006 Mies (CH)



Extension du siège de la Fédération Internationale de Motocyclisme

Acquisition : Mandat d'étude parallèles
 Prestation : Concept architectural
 Maître de l'ouvrage : FIM



Inspiré par la conception d'éléments portuaires, le stade se métamorphose en structure enveloppant le centre sportif

2006 Berne (CH)



Hauptsitz Losinger

Acquisition
Prestation
Maître de l'ouvrage

: Concours sur invitation
: Concept architectural
: Losinger Construction AG

2007 Lille (FR)



Grand Stade de Lille

Acquisition
Prestation
Maître de l'ouvrage
Equipe

: Procédure Partenariat Privé / Public (PPP)
: Projet architectural
: Bouygues Paris
: Luscher Architectes / Reichen & Robert Associes
Luc Delemazure

2007 Lausanne (CH)



Musée Olympique

Acquisition
Prestation
Maître de l'ouvrage

: Concours sur invitation
: Projet architectural, concept paysager
: Comité International Olympique (CIO)
Résultat sans rapport du jury!

1999-2007 Lausanne (CH)



Métro M2: garage-atelier Vennes

Acquisition
Prestation
Maître de l'ouvrage
Equipe
Réalisation
Etat

: Mandat sur pré-qualification
: Projet architectural + suivi architectural
: Etat de Vaud
: Association Luscher Architectes + Emch & Berger ingénieurs
: 2004 - 2007
: En exploitation (2008)

2008 Hasselt (BE)



Piscine olympique et centre wellness

Acquisition : Concours sur invitation
Prestation : Mandat global d'architecte mandataire principal
Maître de l'ouvrage : Commune de Hasselt
Equipe : Luscher Architectes / Airlight / BETICA
Bureau Bouwtechniek

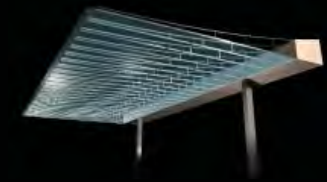
2008 Lausanne (CH)



Halle d'exposition et complexe hôtelier, Beaulieu

Acquisition : Concours SIA - 4ème prix
Prestation : Concept architectural, aménagement urbain
Maître de l'ouvrage : Fondation de Beaulieu / Losinger Construction AG

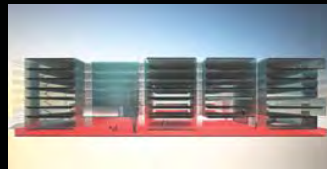
2008 Fribourg (CH)



Place de la gare et marquise

Acquisition : Mandat direct
Prestation : Concept architectural, aménagement urbain
Maître de l'ouvrage : Commune de Fribourg
Equipe : Luscher Architectes / AIC Ingénieurs Conseils
Etat : Abandonné

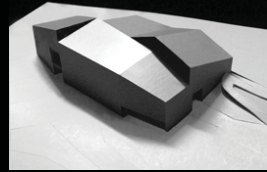
2008 Berne (CH)



Wankdorf city

Acquisition : Concours sur invitation, 2ème prix
Prestation : Concept architectural
Maître de l'ouvrage : Losinger Construction AG

2008 St Maurice (CH)



Dailly - Centre de subsistance

Acquisition : Concours SIA
 Prestation : Concept architectural
 Maître de l'ouvrage : Armasuisse (Département fédéral de la défense)

2008 Genève (CH)



OMC - Extension du centre William Rappard

Acquisition : Concours SIA
 Prestation : Concept architectural
 Maître de l'ouvrage : Organisation Mondiale du Commerce

2008 Kiev (UK)



Stade 5 étoiles UEFA - FIFA - 75'000 places

Acquisition : Appel d'offres
 Prestation : Projet architectural
 Maître de l'ouvrage : UEFA

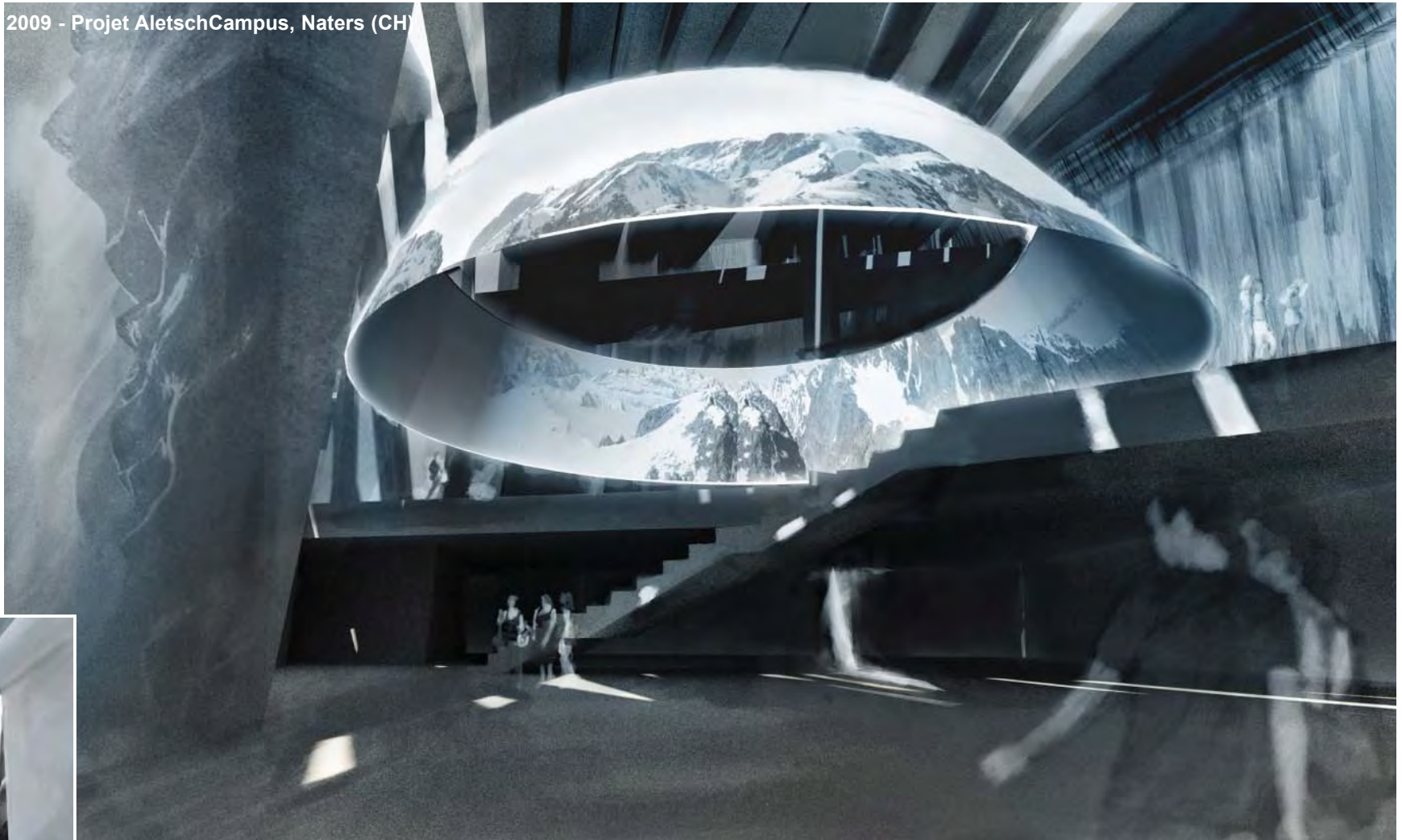
2009 Fribourg (CH)



DOSF 2009

Acquisition : Concours SIA
 Prestation : Concept architectural
 Maître de l'ouvrage : Ville de Fribourg
 Equipe : Luscher Architectes / d4 atelier d'architecture

2009 - Projet AletschCampus, Naters (CH)



L'AletschCampus est consacré à l'emblématique glacier d'Aletsch et sa fragilité sous changement du climat

2009 Naters (CH)



AletschCampus / Musée

Acquisition : Concours SIA
 Prestation : Concept architectural
 Maître de l'ouvrage : Gemeinde Naters/VS

2007-2009 Carrouge (CH)



Immeuble de 4 logements et place du village

Acquisition : Concours sur pré-qualification - 1er prix
 Prestation : Mandat global d'architecte mandataire principal
 Maître de l'ouvrage : Commune de Carrouge / VD
 Equipe : Luscher Architectes / Küng & Associés
 J. - F. Reymond, artiste
 Réalisation : 2008 - 2009
 Etat : Habité (2010)

2009 Berne (CH)



ZPP Mingerstrasse

Acquisition : Concours sur invitation
 Prestation : Concept architectural
 Maître de l'ouvrage : HRS Real Estate AG

2009 Carouge (CH)



Espace de vie enfantine de Pinchat

Acquisition : Concours SIA, 3ème prix
 Prestation : Concept architectural et paysager
 Maître de l'ouvrage : La fondation Dr. E. Martin et V. Rothgeb

2009 Lausanne (CH)



New art Center Lausanne - Palais de Rumine

Acquisition	: Mandat direct
Prestation	: Etude de faisabilité transformation
Maître de l'ouvrage	: Etat de Vaud
Etat	: Abandonné

2009 Echandens (CH)



Salle Villageoise

Acquisition	: Concours SIA
Prestation	: Concept architectural et aménagement urbain
Maître de l'ouvrage	: Commune d'Echandens

2005-2009 Lausanne (CH)



Aménagement de l'esplanade du CHUV et de la station M2

Acquisition	: Mandat sur pré-qualification
Prestation	: Communauté de travail
Maître de l'ouvrage	: Etat de Vaud, CHUV CITD
Equipe	: Luscher Architectes / GEA / L. Essig / Transitec
Réalisation	: 2007 - 2009
Etat	: Complètement réaménagé par client (2021)

2009 Bienne (CH)



Nouveau bâtiment administratif

Acquisition	: Concours SIA
Prestation	: Concept architectural
Maître de l'ouvrage	: Commune de Bienne

2009 Soleure (CH)



Ecole de Commerce Professionnelle KBS

Acquisition : Concours SIA
 Prestation : Concept architectural
 Maître de l'ouvrage : Canton de Soleure

2010 Porrentruy (CH)



Ecole EFAT et incubateur d'entreprise

Acquisition : Concours SIA, 3ème prix
 Prestation : Concept architectural
 Maître de l'ouvrage : Le Gouvernement de la République et Canton du Jura

2010 Genève (CH)



Parc des Croupettes - Equipement scolaire et public

Acquisition : Concours SIA
 Prestation : Concept architectural
 Maître de l'ouvrage : Ville de Genève

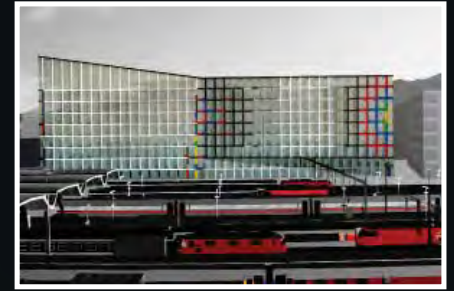
2010 Fribourg (CH)



Haute Ecole Fribourgeoise de Travail Social et Haute Ecole de Santé

Acquisition : Concours SIA
 Prestation : Concept architectural
 Maître de l'ouvrage : Etat de Fribourg

2011 - Projet Europaallee, Zurich (CH)



© 2011 Luscher Architectes

La mise en scène de tension du concept statique s'exprime par la polychromie explicative de l'enveloppe

2010 Féchy (CH)



Nouveau bâtiment scolaire UAPE

Acquisition : Concours SIA
 Prestation : Concept architectural
 Maître de l'ouvrage : Commune de Féchy/VD

2010 St-Cergue (CH)



Patinoire régionale

Acquisition : Concours SIA
 Prestation : Concept architectural
 Maître de l'ouvrage : Conseil Régional du district de Nyon
 Commune de Saint-Cergue/VD

2010 Paris (FR)



Arena 92

Acquisition : Concours international ouvert sur esquisse
 Prestation : Concept architectural
 Maître de l'ouvrage : OVALTO Investissement/Racing ARENA
 Equipe : Luscher Architectes / Farra & Fazan

2010 Chavannes-d/Bois (CH) **Nouveau bâtiment communal et école**



Acquisition : Concours SIA
 Prestation : Concept architectural
 Maître de l'ouvrage : Commune de Chavannes-des-Bois/VD

2010 Ecublens (CH)



Pole Bio-Ingénierie

Acquisition : Appel d'offre à entreprise totale
Prestation : Concept architectural
Maître de l'ouvrage : CONFEDERATION SUISSE, représentée par le Conseil des Ecoles Polytechniques Fédérales CEPF
Equipe : Luscher Architectes / Strabag / BG
Emmer Pfenninger Partner

2011 Zurich (CH)



Europaallee, bâtiment administratif

Acquisition : Concours sur pré-qualification
Prestation : Concept architectural
Maître de l'ouvrage : CFF (développement immobilier, Zurich)
Equipe : Luscher Architectes / Ingeni / Amstein & Walthert

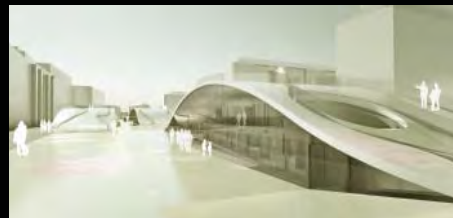
2011 Cheseaux-s-Lsne (CH)



Bâtiment parascolaire et administratif

Acquisition : Concours SIA
Prestation : Concept architectural
Maître de l'ouvrage : Commune de Cheseaux-sur-Lausanne/VD

2011 Genève (CH)



Centre de vie infantine et parc de Chandieu

Acquisition : Concours SIA
Prestation : Concept architectural, aménagement paysager
Maître de l'ouvrage : Ville de Genève
Equipe : Luscher Architectes / Ingeni / Sorane

2011 Lausanne (CH)



Complexe sportif Prés-de-Vidy. Stade et piscine Olympique

Acquisition	: Concours international sur présélection, 3ème prix
Prestation	: Concept architectural, aménagement urbain
Maître de l'ouvrage	: Ville de Lausanne
Equipe	: Luscher Architectes / Ingphi

2011 Weimar (DE)



New Bauhaus Museum

Acquisition	: Concours international ouvert
Prestation	: Concept architectural et urbain
Maître de l'ouvrage	: Klassik Stiftung Weimar
Equipe	: Luscher Architectes / K. - H. Bogner

2011 Bex (CH)



Complexe scolaire de la Servanne

Acquisition	: Concours SIA
Prestation	: Concept architectural et paysager
Maître de l'ouvrage	: Commune de Bex/VD

2008-2011 Fribourg (CH)



Agora, bâtiment multifonctionnel, 15 logements en duplex, administration et commerces

Acquisition	: Mandat direct
Prestation	: Projet / dossier d'exécution / suivi architectural
Maître de l'ouvrage	: Losinger Marazzi SA
Equipe	: Luscher Architectes / C. Von der Weid & associés J. - F. Reymond, artiste
Réalisation	: 2009 - 2011
Etat	: En exploitation (2012)

2007 - 2012 Hôpital du Jura, Porrentruy (CH)



Un nouveau centre de compétences en rééducation, requalifie l'image de cette nouvelle fonction dans le dispositif construit de l'hôpital existant. Respecter l'intégrité du lieu. « L'Hôpital dans le parc » c'est insérer le bâti dans la topographie présente.

2007-2012 Crans étape 1 (CH)



Grand-Pré, 3 bâtiments, 23 logements et aménagement des espaces publics

Acquisition : Mandat direct
 Prestation : Mandat global d'architecte mandataire principal
 Maître de l'ouvrage : Privé
 Equipe : Luscher Architectes / Ingeni / Quartal
 J. - F. Reymond, artiste
 Réalisation : 2010 - 2012
 Etat : En exploitation (2012)

2012 Montreux (CH)



Parking P+R Chailly-La Foge

Acquisition : Mandat d'étude parallèles, 1er prix
 Prestation : Concept architectural et paysager
 Maître de l'ouvrage : Commune de Montreux
 Equipe : Luscher Architectes / AIC / Amstein+Walthert

2007-2012 Porrentruy (CH)



Hôpital du Jura - Centre de rééducation

Acquisition : Concours sur pré-qualification - 1er prix
 Prestation : Mandat global d'architecte mandataire principal
 Maître de l'ouvrage : Hôpital du Jura
 Equipe : Luscher Architectes en association avec
 Roméo Sironi Arch. / J. - F. Reymond, artiste
 Réalisation : 2009 - 2012
 Etat : En Exploitation (2012)

2008-2012 Thoun (CH)



Selve Areal Thun, 200 logements + Senior résidence

Acquisition : Concours sur pré-qualification - 1er prix
 Prestation : Projet architectural + suivi exécution
 Maître de l'ouvrage : Selve-Areal Thun SA
 Réalisation : 2008 - 2012
 Etat : En exploitation (2012)



2012 Fribourg (CH)

Tour de l'esplanade

Acquisition : Mandat d'étude parallèles
Prestation : Concept architectural
Maître de l'ouvrage : CFF
Equipe : Luscher Architectes / Losinger Marazzi SA

2012 Genève (CH)

Equipements publics, parc de Geisendorf



Acquisition : Concours SIA
Prestation : Concept architectural
Maître de l'ouvrage : Ville de Genève

2012 Lausanne (CH)

Quartier du Calvaire



Acquisition : Concours SIA
Prestation : Concept architectural
Maître de l'ouvrage : Société simple formée de:
- SILL Société Immobilière Lausannoise pour le Logement SA
- SCILMO Société Coopérative Immobilière La Maison Ouvrière
- eauservice

2012 La Chaux-de-Fonds (CH) **Nouvel Hôtel Judiciaire**



Acquisition : Concours SIA
Prestation : Concept architectural
Maître de l'ouvrage : République et canton de Neuchâtel

2012 Ittigen (CH)



Bâtiment Administratif

Acquisition
Prestation
Maître de l'ouvrage

: Concours SIA
: Concept architectural
: Confédération Suisse

2012 Heiden (CH)



Hotel Park und Seeallee

Acquisition
Prestation
Maître de l'ouvrage

: Concours SIA
: Concept architectural et paysager
: Gemeinde Heiden/AR

2012 Riaz (CH)



CO de la Gruyère

Acquisition
Prestation
Maître de l'ouvrage

: Concours SIA
: Concept architectural
: Association des Communes pour le CO de la Gruyère

2013 Langenthal (CH)



Buszentrum

Acquisition
Prestation
Maître de l'ouvrage

: Concours SIA
: Projet architectural
: Aare Seeland Mobil AG

2009 - 2013 Projet Siège Mondial de la FIBA Fédération Internationale de Basketball - Mies (CH)



Synthèse entre l'identité visuelle de la FIBA, le basketball, et la trame paysagère du territoire qui l'accueille



2009-2013 Mies (CH)



Siège Mondial de la FIBA à Mies/VD

Acquisition : Concours sur invitation, 1er prix
 Prestation : Mandat global d'architecte mandataire principal
 Maître de l'ouvrage : IBF – International Basketball Foundation
 Equipe : Luscher Architectes / Ingeni / Amstein & Walther
 Réalisation : 2010 - 2013
 Etat : En exploitation (2013)

2013 Morat (CH)



Parking couvert

Acquisition : Concours SIA
 Prestation : Projet architectural
 Maître de l'ouvrage : Commune de Morat

2013 Genève (CH)



Pavillon de la Danse

Acquisition : Concours SIA
 Prestation : Projet architectural
 Maître de l'ouvrage : Ville de Genève

2013 Lancy (CH)



Maison de quartier

Acquisition : Concours SIA
 Prestation : Projet architectural
 Maître de l'ouvrage : Ville de Lancy, République et canton de Genève

2013 Zurich (CH)



Schulanlage Aemtler

Acquisition
Prestation
Maître de l'ouvrage

: Concours SIA
: Projet architectural
: Ville de Zurich

2013 Bevaix (CH)



Salle Polyvalente

Acquisition
Prestation
Maître de l'ouvrage

: Concours SIA
: Projet architectural
: Commune de Bevaix

2013 Attalens (CH)



Extension scolaire

Acquisition
Prestation
Maître de l'ouvrage

: Concours SIA
: Projet architectural
: Commune d'Attalens

2013 Châtel-St-Denis (CH)



Logement

Acquisition
Prestation
Maître de l'ouvrage

: Mandat d'étude parallèles
: Projet architectural et urbain
: Commune de Châtel-St-Denis

2013 Genève (CH)**Eaux-Vives**

Acquisition	: Concours SIA
Prestation	: Concept architectural
Maître de l'ouvrage	: Ville de Genève, République et canton de Genève

2007-2013 Montreux (CH)**Publica, Place de la Paix - 3 bâtiments, 42 logements**

Acquisition	: Concours sur invitation, 1er prix
Prestation	: Concept urbain, architectural et paysager
Maître de l'ouvrage	: Caisse Fédérale de pensions PUBLICA
Equipe	: Luscher Architectes / BG / Marchand & Partner SA Quartal / J. - F. Reymond, artiste
Réalisation	: 2010 - 2013
Etat	: En exploitation (2013)

2011-2014 Berne (CH)**Schönberg Ost - 3 bâtiments, 21 logements**

Acquisition	: Mandat direct
Prestation	: Projet architectural + suivi exécution
Maître de l'ouvrage	: Burgergemeinde Stadt Bern
Equipe	: Luscher Architectes / EG - Frutiger J. - F. Reymond, artiste
Réalisation	: 2011 - 2014
Etat	: En exploitation (2014)

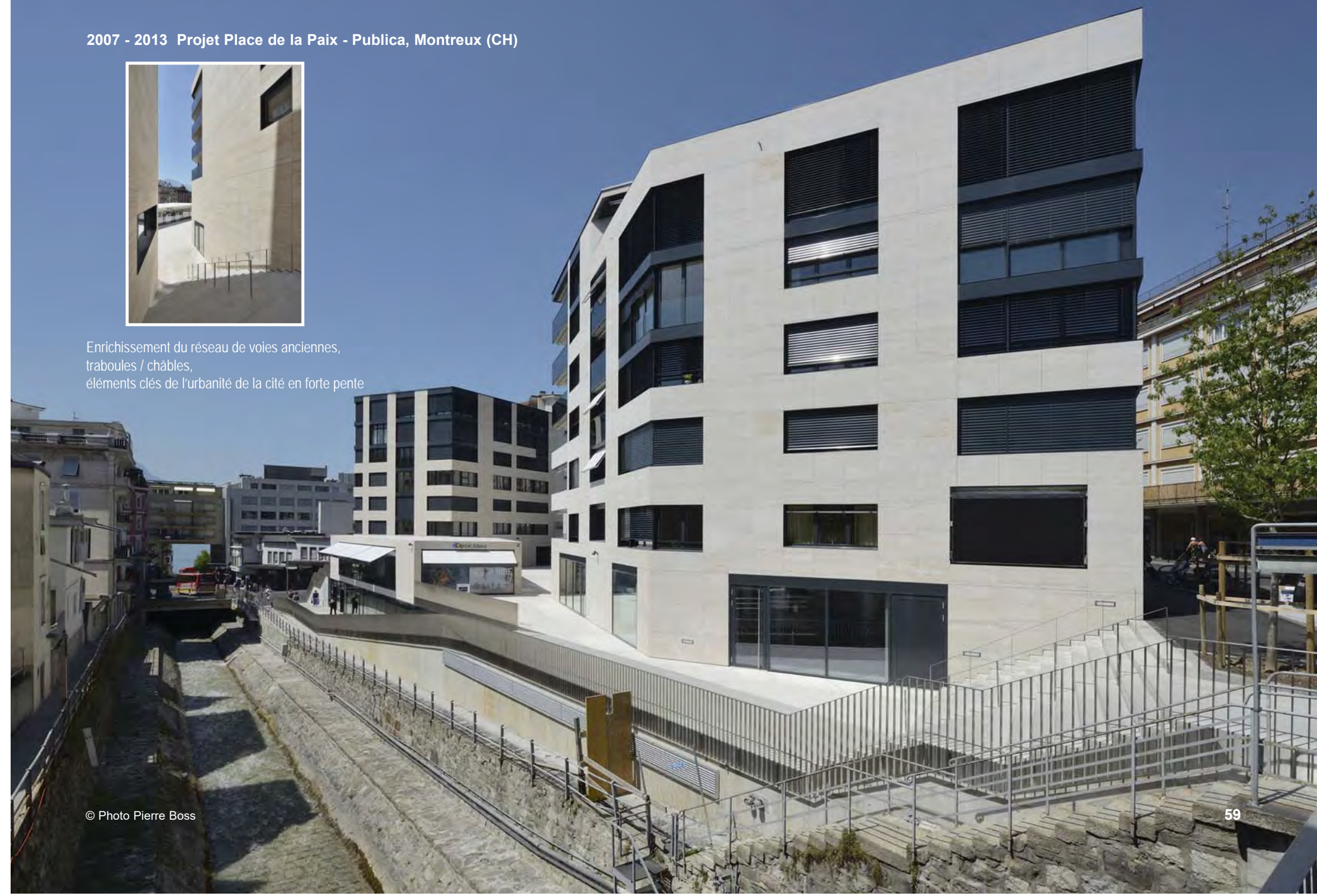
2014 Chêne-Bourg (CH)**Logement CEVA Bâtiment A**

Acquisition	: Concours 4ème place
Prestation	: Projet architectural + suivi exécution
Maître de l'ouvrage	: République et canton de Genève
Equipe	: Luscher Architectes / Effin'Art Sàrl

2007 - 2013 Projet Place de la Paix - Publica, Montreux (CH)



Enrichissement du réseau de voies anciennes, traboules / châbles, éléments clés de l'urbanité de la cité en forte pente



2014 Fribourg (CH)



Extension université

Acquisition	: Concours SIA 7ème prix
Prestation	: Projet architectural
Maître de l'ouvrage	: Etat de Fribourg

2014 Genève (CH)



Extension du siège de l'OMS

Acquisition	: Concours SIA
Prestation	: Projet architectural
Maître de l'ouvrage	: OMS

1999-2016 Genève (CH)



Les Hauts-de-Malagnou, 4 immeubles à 146 logements, 1 immeuble administratif

Acquisition	: Mandat direct
Prestation	: Mandat global d'architecte mandataire pilote
Maître de l'ouvrage	: Investisseur institutionnel
Equipe	: Luscher Architectes / Quartal / Ingeni J. - F. Reymond, artiste
Réalisation	: 2011 - 2016
Etat	: En exploitation (2016)

2014-2016 Genève (CH)



Foyer Sécheron, 60 chambres individuelles, 14 appartements indépendants

Acquisition	: Concours d'architecture de projet à 2 degrés - 2ème prix
Prestation	: Projet + suivi architectural sur un bâtiment EMS
Maître de l'ouvrage	: Fondation Nicolas Bogueret
Equipe	: Luscher Architectes / AIC Ingénieurs Conseils J. - F. Reymond, artiste
Réalisation	: fin 2014 - fin 2016
Etat	: En exploitation (2016)

2018 Beijing (CN)



Ambassade Suisse

Acquisition : Concours international
Prestation : Projet architectural
Maître de l'ouvrage : Confédération Suisse

2015-2019 Crans étape 2A (CH)



Grand-Pré, 2 bâtiments, 23 logements

Acquisition : Mandat direct
Prestation : Mandat global d'architecte mandataire principal
Maître de l'ouvrage : Privé
Equipe : Luscher Architectes / T. Jundt Ingénieurs Civils / Acau
J. - F. Reymond, artiste
Réalisation : 2017 - 2019
Etat : En exploitation (2019)

2017-2021 Trélex (CH)



Dépôt-Atelier

Acquisition : Mandat direct GAT***
Prestation : Projet d'ouvrage - appels d'offres
Maître de l'ouvrage : NStCM
Etat : En réalisation GAT*** sans Luscher Architectes 2021-2023

2019-2021 Crans étape 2B (CH)



Grand-Pré, 1 bâtiment, 9 logements

Acquisition : Mandat direct
Prestation : Mandat global d'architecte mandataire principal
Maître de l'ouvrage : Privé
Equipe : Luscher Architectes / T. Jundt Ingénieurs Civils / Acau
J. - F. Reymond, artiste
Réalisation : 2020 - 2021
Etat : En exploitation (2021)

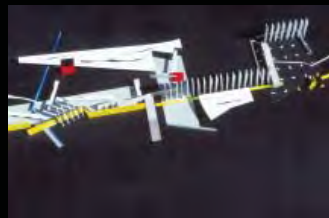
2014 - 2016 - Projet EMS Sécheron, Genève (CH)



Situé en milieu préindustriel, bordé de voies ferroviaires CFF et d'une route de transit, le projet crée une « oasis » verte, mais ouverte en couture avec la ville

© fausto pluchinotta

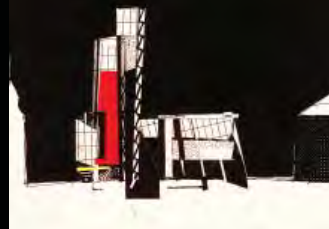
1985 Zoug (CH)



Seeufergestaltung

Acquisition : Concours d'idée - 1er prix
 Prestation : Planification urbaine
 Maître de l'ouvrage : Ville de Zoug
 Etat : Non exécuté

1986 Lausanne (CH)



Chauderon Nord

Acquisition : MEP
 Prestation : Concept architectural et urbain
 Maître de l'ouvrage : Ville de Lausanne

1987 Lyon (FR)



Plate-forme industrielle la "Poste aux Chevaux"

Acquisition : Mandat direct
 Prestation : Etude urbaine
 Maître de l'ouvrage : S.E.R.L. / Ray & Vichet SA
 Etat : Abandonné

1987 Zurich (CH)



Industriequartier

Acquisition : Concours
 Prestation : Concept architectural et urbain
 Maître de l'ouvrage : Ville de Zurich

1989 Corminboeuf (CH)



La Vernaz P.Q.

Acquisition	: Concours - 1er prix
Prestation	: Conception architecturale et urbain
Maître de l'ouvrage	: Commune de Corminboeuf
Etat	: Non exécuté

1986-1989 Givisiez



Habitat industriel "La Faye"

Acquisition	: Concours international - 1 er prix
Prestation	: Etude urbaine + Prix international
Maître de l'ouvrage	: Ray & Vichet SA
Etat	: Abandonné

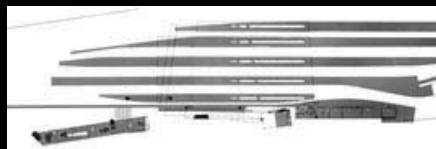
1990 Lausanne (CH)



Réaménagement de la Place de la Gare CFF

Acquisition	: Concours sur invitation
Prestation	: Projet urbain
Maître de l'ouvrage	: Ville de Lausanne
Etat	: Abandonné dès 2022 en total réaménagement

1990 Brigue (CH)



Projet de nouvelle Gare

Acquisition	: Concours public - 3ème prix
Prestation	: Projet architectural pour infrastructure
Maître d'ouvrage	: Ville de Brigue - Canton de Valais, Service des Bâtiments - Chemins de Fer Fédéraux (CFF) - Poste Téléphone Télégraphe (PTT)

1990 Stuttgart (DE)



Habitat industriel

Acquisition
Prestation
Maître de l'ouvrage

: Concours
: Projet architectural et urbain
: Stadt Stuttgart

1990 Neuchâtel (CH)



Artufabe SA

Acquisition
Prestation
Maître de l'ouvrage
Etat

: Mandat direct de planification
: Projet architectural et urbain
: Artufabe SA, Ville de Neuchâtel
: Abandonné

1990 Ausserholligen (CH)

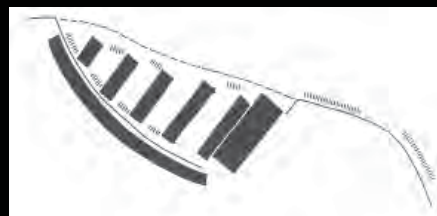


Weiermannshaus

Acquisition
Prestation
Maître de l'ouvrage
Etat

: Mandat direct de planification
: Projet architectural et urbain
: Ville de Berne
: Abandonné

1990 Thoune (CH)



Scheibenstrasse

Acquisition
Prestation
Maître de l'ouvrage
Etat

: Concours - 1er prix
: Projet architectural et urbain
: Ville de Thoune, Ville de Berne, "Areal Scheibenstr. SA"
: Abandonné

1999 - 2016 Projet Les Hausts-de-Malagnou, Genève



Le concept d'aménagement se nourrit de la qualité paysagère de ce lieu, offrant une qualité de vie qui permet d'habiter le parc aussi bien individuellement que collectivement

© Photo Pierre Boss

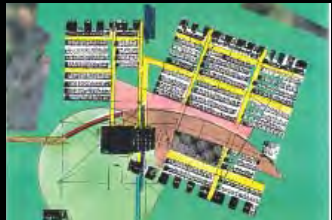
1990 Valence I (FR)



Reconquête urbaine et paysagère du site autoroutier des Berges du Rhône

Acquisition : Consultation internationale d'idées - 1er prix
Prestation : Planification urbaine et paysagère
Maître d'ouvrage : Ville de Valence (FR) / D.D.E. de la Drôme
Etat : Abandonné

1990 Le Bry (CH)



Cité d'Ogoz

Acquisition : Etude PQ
Prestation : Projet architectural et urbain
Maître d'ouvrage : Privé / Commune de Le Bry / Canton de Fribourg
Etat : Abandonné

1991 Lausanne (CH)



Restructuration et réhabilitation de la plate-forme la "Gare du Flon"

Acquisition : Concours public - 2ème prix
Prestation : Planification urbaine
Maître de l'ouvrage : Ville de Lausanne
Equipe : ARG Luscher Architectes / Pascal Amphoux
Etat : Réalisé (concept "hérité" sans implication
Luscher Architectes) Inauguration par la Ville en 2003

1991 Valence II (FR)



Autoroute de contournement, concept d'aménagement urbain, paysager et culturel

Acquisition : Mandat d'étude direct
Prestation : Aménagement urbain, paysager et culturel pour infra.
Maître de l'ouvrage : D.D.E. de la Drôme / Ville de Valence
Etat : Projet partiellement exécuté (1992)
Plantation des berges "lavandes" éliminée dès 2002



1992 Valence III (FR)

Traitement architectural du Pont des Anglais et aménagement du contournement nord

Acquisition	: Mandat d'étude direct
Prestation	: Aménagement paysager et projet architectural
Maître de l'ouvrage	: D.D.E. de la Drôme
Etat	: Projet partiellement exécuté (1992)

1990-1992 Berne (CH)

**Planification urbaine et paysagère du secteur Weyermannshaus-Ausserholligen**

Acquisition	: Mandat direct
Prestation	: Planification urbaine et concept paysager
Maître de l'ouvrage	: Ville de Berne, Office principal de la planification urbaine
Equipe	: Luscher Architectes
Etat	: Concept refusé par manque d'une voix (absence) lors de la séance du conseil communal

1992 Neuchâtel (CH)

**Schéma directeur et projet d'aménagement du Vallon de la Serrières**

Acquisition	: Mandat direct
Prestations	: Schéma directeur
Maître de l'ouvrage	: Ville de Neuchâtel, Direction de l'Urbanisme

1993 Paris (FR)

**Paris Seine Rive Gauche (Gare Austerlitz)**

Acquisition	: Consultation internationale de concepteurs
Prestation	: Etude urbaine
Maître de l'ouvrage	: SEMAPA, Président M. Jaques TOUBON

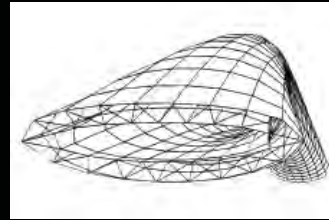


1993 Marseille (FR)

Etude urbaine, architecturale, paysagère et sociale, 2ème Rcade de Marseille - L2 Sud

Acquisition : Mandat d'étude sur pré-qualification
Prestation : Etude urbaine, concept architectural, paysager et social
Maître de l'ouvrage : D.D.E. des Bouches-du-Rhône

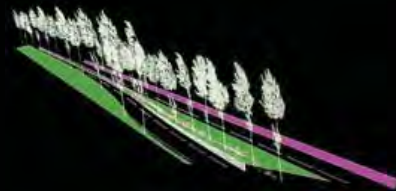
1993 Budapest (HU)



Grande Arche du Danube, pont piétonnier pour l'Exposition universelle 96

Acquisition : Concours international - 1er prix
Prestation : Projet architectural / infrastructure
Maître de l'ouvrage : Ville de Budapest
Equipe : Luscher Architectes / Ingénieurs Realini, Bader et associés
Etat : Abandonné (expo 96 non réalisée)

1994 Valence IV (FR)



Etude d'insertion paysagère de la route de contournement de l'agglomération

Acquisition : Mandat d'étude direct
Prestation : Concept architecturale et paysager
Maître de l'ouvrage : D.D.E. de la Drôme

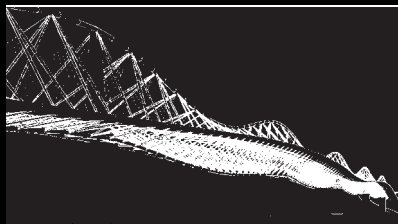
1990-1994 Graz (AT)



Radegunderstrasse Quartier

Acquisition : Mandat d'étude parallèle
Prestation : Projet architectural et urbain
Maître de l'ouvrage : Ville Graz - Andritz
Etat : Exécuté

1994 Genève (CH)



Traversée du Petit-Lac et de la Rade de Genève - le Pont Devenir

Acquisition : Concours sur invitation
 Prestation : Projet architectural pour infrastructure
 Maître de l'ouvrage : République et Canton de Genève
 Equipe : Rodolphe Luscher / Pascal Amphoux / Filippo Broggin
 Jean Tonello
 Etat : Abandonné / tout pont refusé par l'Etat de Genève et la Ville

1995 Manchester (GB)



Acquisition : Concours international sur invitation
 Prestation : Projet architectural pour infrastructure
 Maître de l'ouvrage : Hulm Regeneration Limited

1995 Edinburg (GB)



Scottish Architecture and Design Centre sur gare de chemin de fer

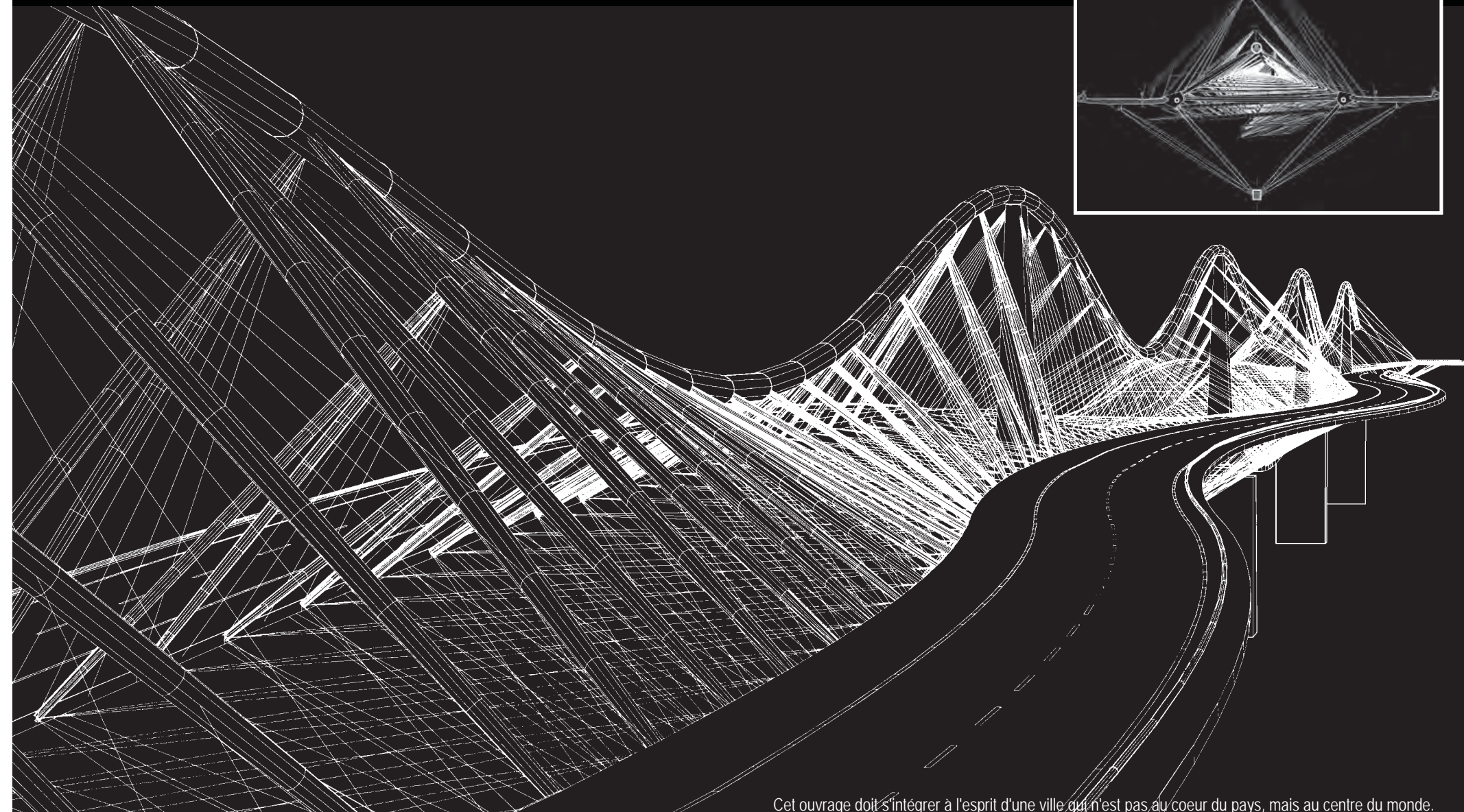
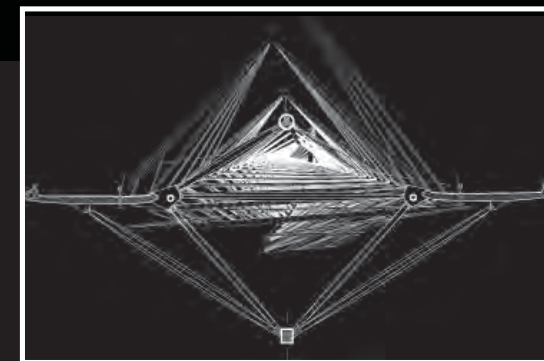
Acquisition : Concours international - 4ème prix
 Prestation : Projet architectural pour infrastructures
 Maître de l'ouvrage : Edinburgh District Council
 Etat : Pas connu

1995 Valence V (FR)



Etude d'insertion paysagère de la déviation de Bourg-les-Valence

Acquisition : Mandat d'étude direct
 Prestation : Etude paysagère
 Maître de l'ouvrage : D.D.E. de la Drôme
 Etat : Projet "en rade"



Cet ouvrage doit s'intégrer à l'esprit d'une ville qui n'est pas au coeur du pays, mais au centre du monde.
Un pont "à 2 vitesses" traversant la Rade du lac "de Genève" avec des portées de l'ordre de 300 m.
Un vrai pont habitable offrant en entre-structure quantités de surfaces exploitables de valeur à long terme

1995 Zurich (CH)



Airport 2000

Acquisition	: Concours international sur invitation
Prestation	: Projet architectural pour infrastructures
Maître de l'ouvrage	: FIG Flughafen-Immobilien-Gesellschaft
Equipe	: Luscher Architectes & Partenaires Ingénieurs

1995 Montreux (CH)



Mise en valeur et transformation de la place de la Gare de Montreux

Acquisition	: Mandat d'étude direct
Mission	: Concept d'aménagement urbain
Maître de l'ouvrage	: Commune de Montreux
Etat	: Abandonné

1995 Belmont /Lsne (CH)



Plan Partiel d'Affectation secteur Champ-Chamot

Acquisition	: Mandat de commissaires
Prestation	: Plan Partiel d'Affectation (PPA)
Maître de l'ouvrage	: Commune et Municipalité de Belmont /Lsne
Equipe	: GEA / J.-M. Vallotton et associés, urbaniste Rodolphe Luscher, architecte-urbaniste

1996 Fribourg (CH)



Université plateau de Perolles

Acquisition	: Concours SIA à 2 degrés
Prestation	: Concept architectural
Maître de l'ouvrage	: Le département des bâtiments de l'Etat de Fribourg

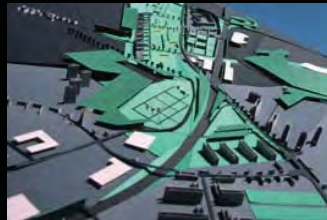
1996 Coppet-Genève (CH)



Rail 2000 3ème voie

Acquisition : Mandat sur pré-qualification
Prestation : Concept urbain, architectural, acoustique et paysager
Maître de l'ouvrage : CFF (Chemins de Fer Fédéraux)
Réalisation : 2000 - 2004

1996 Chavannes (CH)



Plan Directeur Localisé et Plan Partiel d'Affectation du pôle de développement S-E

Acquisition : Mandat d'étude direct
Prestation : PDL et PPA
Maître de l'ouvrage : Commune de Chavannes-près-Renens
Equipe : Luscher Architectes, architecte-urbaniste
GEA / J.-M. Valotton et associés, urbaniste

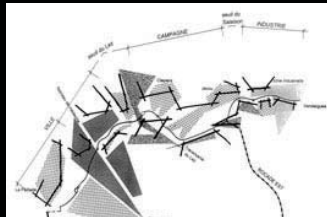
1997 Genève (CH)



Restructuration du secteur Sécheron, création d'une interface mixte CFF/RER

Acquisition : Mandat d'étude direct
Prestation : Concept architectural et urbain
Maître de l'ouvrage : DAEL et Ville de Genève

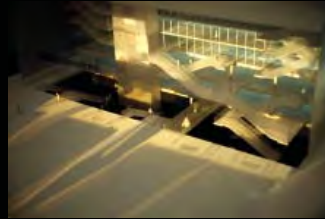
1998 Montpellier (FR)



Traitement urbain et paysager de la "Ceinture Nord" - RD 65 et de la "Porte Ouest" -

Acquisition : Mandat d'étude direct
Prestation : Aménagement urbain et paysager
Maître de l'ouvrage : DDE de l'Hérault

1998 Berne (CH)



Revalorisation du bâtiment principal et de la place de la Gare

Acquisition : Mandat d'étude direct
 Prestation : Etude de faisabilité
 Maître de l'ouvrage : Marazzi Generalunternehmung AG
 Equipe : Luscher Architectes / Architekten Schwaar & Partner

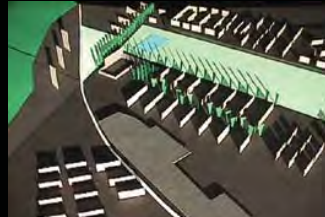
1998 Bitterfeld (DE)



Aménagement du paysage de la future rive de lac de Bitterfeld

Acquisition : Concours international sur invitation
 Prestation : Concept paysager
 Maître de l'ouvrage : Commune de Bitterfeld

1998 Koeniz (CH)



GWB

Acquisition : Concours public - 3ème prix
 Prestation : Projet architectural
 Maître de l'ouvrage : Gas-, Wasser- und Fernwärmeverorgung der Stadt Bern
 Equipe : Luscher Architectes / Architekten Schwaar

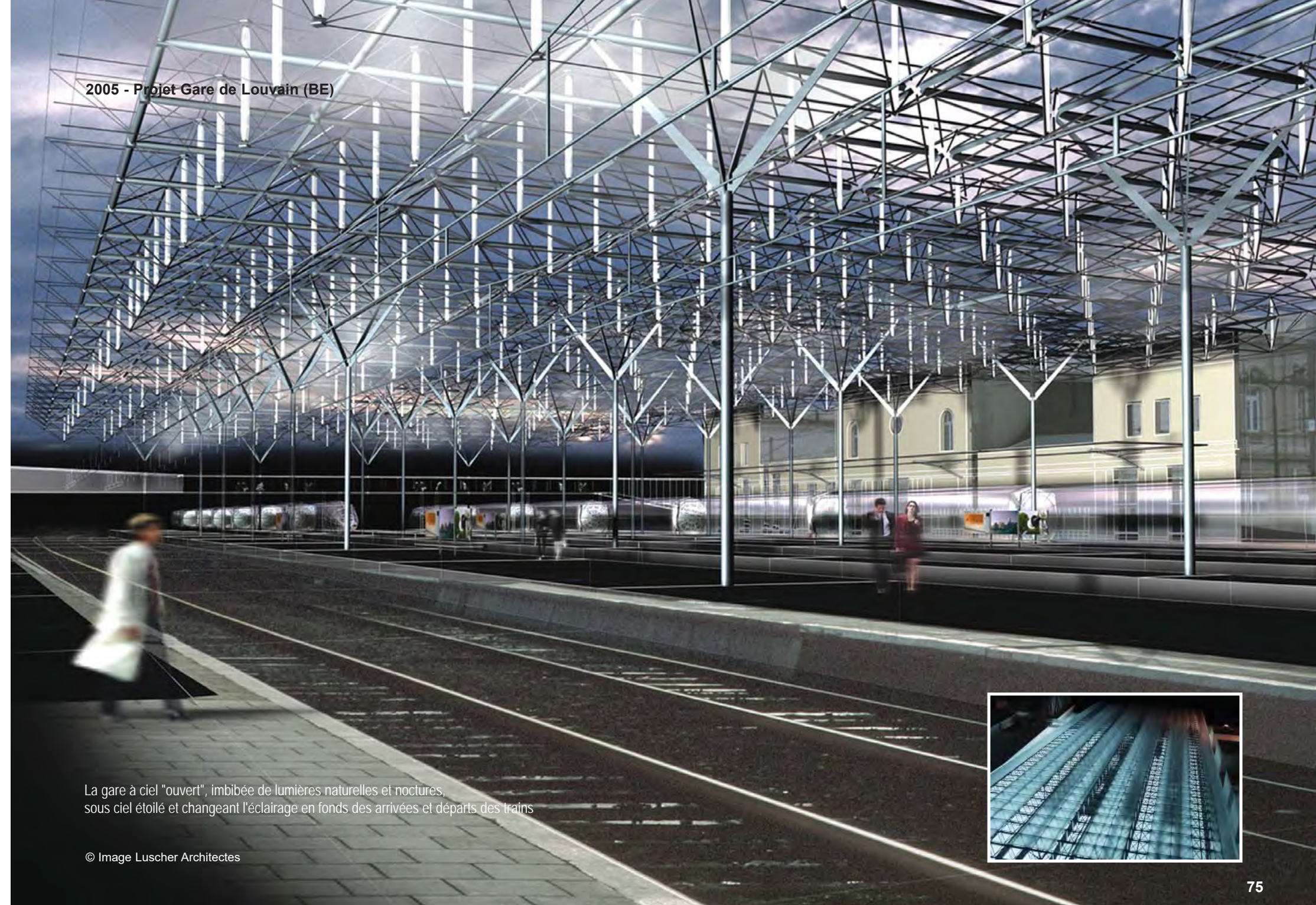
1999-2000 Aigle (CH)



Etude de restructuration et d'amélioration des structures d'accueil de la place de la Gare

Acquisition : Mandat sur pré-qualification
 Prestation : Aménagement urbain et architectural
 Maître de l'ouvrage : Etat de Vaud / CFF
 Equipe : GEA / Luscher Architectes & Partenaires
 Etat : Modification de l'aménagement de l'espace urbain d'accueil

2005 - Projet Gare de Louvain (BE)



La gare à ciel "ouvert", imbibée de lumières naturelles et nocturnes,
sous ciel étoilé et changeant l'éclairage en fonds des arrivées et départs des trains

© Image Luscher Architectes

1997-1999 Berne (CH)



Nouvelle station terminus de tram, Guisanplatz

Acquisition : Mandat direct
 Prestation : Projet architectural + suivi exécution
 Maître de l'ouvrage : Ville de Berne
 Equipe : Luscher Architectes / Architekten Schwaar & Partner
 Etat : En exploitation (1999)

1999 Genève (CH)



Secteur industriel et ferroviaire Praille - Bachet

Acquisition : Mandat d'étude parallèles
 Prestation : Etude urbaine, concept paysager et mobilité
 Maître de l'ouvrage : DAEL, Etat de Genève
 Etat : En évolution de l'urbanité

1999 Lausanne (CH)



PAC Vennes

Acquisition : Mandat sur pré-qualification
 Prestation : Elaboration du Plan d'Affectation Cantonal et d'un guide de "création"
 Maître d'ouvrage : Etat de Vaud
 Equipe : GEA / Luscher Architectes & Partenaires

1999 La Neuveville (CH)



Réaménagement urbain et paysager des places de la Gare et du Marché

Acquisition : Concours sur invitation - 1er prix
 Prestation : Mandat global d'aménagement
 Maître de l'ouvrage : Municipalité de la Neuveville
 Etat : Abandonné

1999 Fribourg (CH)



Fribourg Cible

Acquisition
Prestation
Maître de l'ouvrage
Etat

: Mandat d'architecte conseil
: Etude urbaine
: Ville de Fribourg
: En évolution de l'urbanité

1999 Louvain (BE)



Gare de Louvain

Acquisition
Prestation
Maître de l'ouvrage

: Mandat d'étude parallèles sur pré-qualification
: Projet architectural pour infrastructure
: Société Nationale des Chemins de Fer Belge

2000 Genève (CH)



Aménagement de places (Cornavin, Montbrillant, Grottes, Esplanade de Notre-Dame)

Acquisition
Prestation
Maître de l'ouvrage
Etat

: Concours d'idée sur domaine public et privé
: Aménagement urbain
: Ville de Genève
: En évolution de l'urbanité

2003 Schlieren (CH)



Färbi - Areal

Acquisition
Prestation
Maître de l'ouvrage

: Concours sur invitation
: Projet architectural et concept paysager
: Halter General Unternehmung AG

2003-2004 Montreux (CH)



Couverture de l'extension du parking

Acquisition	: Concours sur invitation - 1er prix
Prestation	: Mandat d'étude parallèle
Maître de l'ouvrage	: Garage Parc Montreux Gare SA
Etat	: En exploitation (2004)

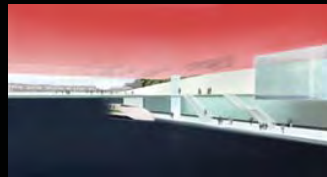
2004 Rivaz (CH)



Réaménagement du site "Les Moulins" après démolition

Acquisition	: Concours d'idées - 2ème prix
Prestation	: Mandat global d'aménagement
Maître de l'ouvrage	: Fondation des Moulins de Rivaz

2004 Genève (CH)



CEVA, cinq Gares et stations

Acquisition	: Mandat d'étude parallèles
Prestation	: Projet architectural pour infrastructure
Maître de l'ouvrage	: CEVA - CFF SA

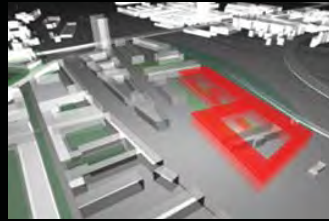
2004 Genève (CH)



CEVA, Pont sur l'Arve et aménagement de la tranchée au Val d'Arve

Acquisition	: Concours public d'ingénieur
Prestation	: Projet architectural pour infrastructure
Maître de l'ouvrage	: CEVA - CFF SA
Equipe	: Luscher Architectes / AIC - R. Weibel

2004 Zürich (CH)



Masterplan du centre de justice et police

Acquisition : Mandat d'étude parallèles
Prestation : Masterplan
Maître de l'ouvrage : Canton de Zürich

2003-2005 Glion (CH)



Portails Nord et Sud des tunnels de Glion

Acquisition : Concours sur invitation - 1er prix
Prestation : Mandat d'étude parallèle
Maître de l'ouvrage : Etat de Vaud
Etat : En exploitation (2005)

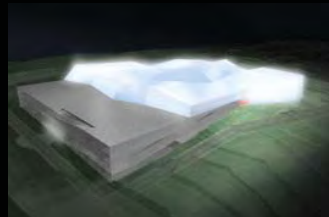
2005 Olten (CH)



Nouveau pont sur l'Aare

Acquisition : Concours public d'ingénieur
Prestation : Projet architectural pour infrastructure
Maître de l'ouvrage : Canton de Soleure
Equipe : Luscher Architectes / AIC - R. Weibel

2005 Vennes (CH)



Parking P+R Vennes

Acquisition : Concours - 1er tour
Prestation : Projet architectural pour infrastructure
Maître de l'ouvrage : Ville de Lausanne
Equipe : Luscher Architectes / Zschokke SA



L'échelle livre une interprétation picturale quasi-cubiste de "l'essence" architectural du village:
La matérialisation de l'empreinte subliminale du vieux bourg préservé de la commune en
constitue la richesse et le charme esthétique d'un ensemble

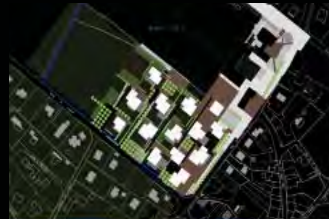
2005 Salerno (IT)



Projet de renaturalisation et valorisation paysagère le long de l'autoroute Salerno

Acquisition : Concours d'idées international
Maître de l'ouvrage : ANAS SPA
Equipe : R. Luscher / M. di Venosa / R. Massacesi / D. Romani
G. Caffio / G. Marino / D. Musci / F. Belcanto

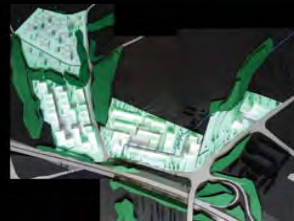
2005 Crans-près-Céligny (CH)



Plan de quartier 'Grand-Pré'

Acquisition : Mandat direct
Prestation : Plan de Quartier
Maître de l'Ouvrage : Commune et municipalité de Crans-près-Céligny
Etat : Plan de quartier en vigueur

2005 Le Mont /Lsne (CH)



Etude de cinq plans de quartier et création d'un guide d'implantation

Acquisition : Mandat direct
Prestation : Plan localisé de quartier
Maître de l'ouvrage : Commune du Mont-sur-Lausanne
Equipe : Luscher Architectes / GEA

2005 Linz (AT)



Donausteg

Acquisition : Concours international ouvert
Prestation : Ouvrage d'ingénierie, concept architectural
Maître de l'Ouvrage : Commune de Linz
Equipe : Luscher Architectes SA / Airlight / Filippo Brogini

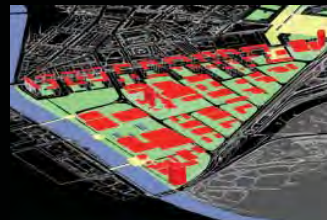
2006 Lausanne (CH)



Etude de planification du secteur dit 'La Tabenière'

Acquisition : Mandat direct
 Prestation : Etude urbaine
 Maître de l'Ouvrage : Privé

2006 Genève (CH)



Etude urbaine "Praille, Acacias, Vernets" - PAV

Acquisition : Mandat d'étude parallèles
 Prestation : Etude urbaine, concept paysager
 Maître de l'Ouvrage : FTI (Fondation pour les Terrains Industriels)

2006 Einsiedeln (CH)



Steinbach-Viadukt

Acquisition : Concours
 Prestation : Infrastructure
 Maître de l'Ouvrage : Canton de Schwyz

2005-2006 Oulens (CH)



Pont à Faune (Autoroute A1)

Acquisition : Mandat direct
 Prestation : Infrastructure
 Maître de l'Ouvrage : Etat de Vaud, Département des infrastructures
 Equipe : Luscher Architectes / Frey & Associés SA
 Etat : En exploitation (2006)

2004 - 2006 Thoune (CH)



Selve Areal Thun

Acquisition
Prestation
Maître de l'ouvrage
Réalisation

: Concours sur pré-qualification - 1er prix
: Etude urbaine et projet architectural
: Selve Areal Thun SA
: 2004 - 2006

2006 Bamberg (DE)

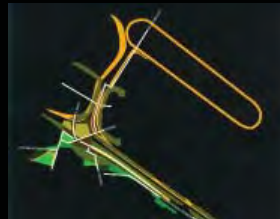


Kettenbrücke

Acquisition
Prestation
Maître de l'Ouvrage
Equipe

: Concours ouvert
: Ouvrage d'ingénierie, concept urbain
: Commune de Bamberg
: Luscher Architectes / Filippo Brogгинi

2006 Napoli (IT)



Tram Nord Napoli

Acquisition
Prestation
Maître de l'Ouvrage
Equipe

: Etude
: Ouvrage d'ingénierie, concept urbain
: Ville de Napoli
: Luscher Architectes SA

1999-2007 Genève (CH)



PLQ "Les Hauts de Malagnou": développement de l'image urbaine

Acquisition
Prestation
Maître de l'ouvrage
Etudes
Etat

: Concours sur pré-qualification
: Plan Localisé de Quartier
: Investisseur institutionnel
: 1999 - 2007
: PLQ en vigueur

Robert Prost, 2022

Ingénieur, architecte, titulaire d'un Ph. D. en planification urbaine, H.D.R., Professeur Emérite, Ecole d'Architecture Paris-Malaquais



Lausanne 2022

Mon cher Rodolphe,

Comment te remercier avec cette belle invitation où j'ai pu découvrir ton travail que j'apprécie au plus haut point. Tu es un immense architecte:

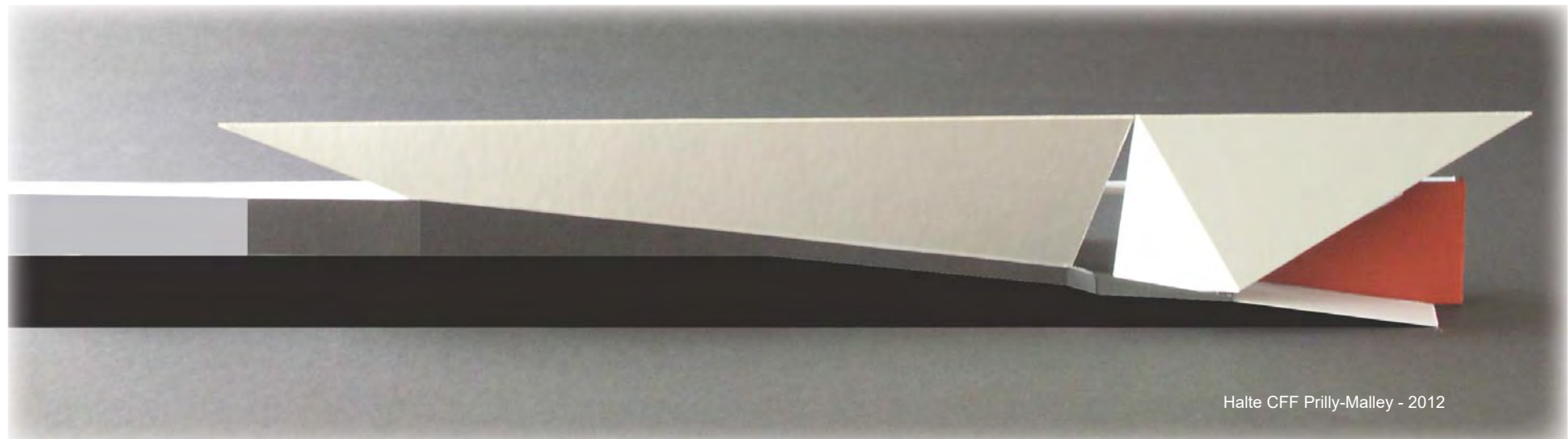
le plan du nouveau quartier à Lausanne

le grand projet de logement à Genève

la maison pour les personnes âgées où tu as été reçu avec tout le respect que te doivent les personnes qui y vivent et surtout celles qui y travaillent (magnifique),

et puis le Commissariat dans lequel nous ne sommes pas entrés mais à voir "la présence du bâtiment" dans le quartier, j'imagine que les policiers sont fiers de l'habiter.

Enfin "LA GARE", ce chef d'oeuvre que tu as créé et dont il me reste des images intactes. Quelle oeuvre! Comment un lieu banal dans sa fonction devient un chef d'oeuvre? Absolument émouvant... la dynamique des formes proposées est époustouflante... le mouvement habite le lieu.



Halte CFF Prilly-Malley - 2012

2008 - 2012 Halte RER CFF Prilly Malley (CH)

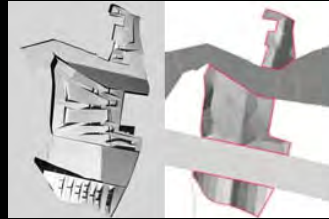
© Photo Luscher Architectes

Premier jalon de la ruée vers l'ouest de la Ville de Lausanne
En sortant du train: la subtilité d'une ouverture qui thématise
le "premier" regard sur un environnement construit à venir



© performancephotography.ch

2007 Romanel-s/Lsne (CH)



Masterplan et traitement paysager

Acquisition : Concours SIA
 Prestation : Etude urbaine, concept paysager
 Maître de l'Ouvrage : Commune de Romanel-sur-Lausanne

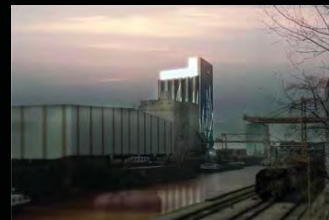
2008 Gand (BE)



Trois passerelles

Acquisition : Concours sur pré-qualification
 Prestation : Projet architectural pour infrastructre
 Maître de l'ouvrage : Commune de Gent / Waterwegen en Zeekanaal
 Equipe : Luscher Architectes / Blue Office Architecture
 Ney & Partners

2008 Bâle (CH)



Ultra-Brag - Requalification d'un silo

Acquisition : Mandat d'étude parallèles
 Prestation : Projet architectural pour infrastructre
 Maître de l'ouvrage : Ultra-Brag AG

2008 Berne (CH)



Osttangente

Acquisition : Mandat direct
 Prestation : Etude urbaine
 Maître de l'ouvrage : Commune de Berne
 Etat : Etude finalisée

2008 Genève (CH)



Les Communaux d'Ambilly

Acquisition	: Mandat d'étude parallèles
Prestation	: Plan Localisé de quartier, concept paysager, concept mobilité
Maître de l'ouvrage	: Comptoir Genevois Immobilier
Equipe	: Luscher Architectes / Sorane

2005-2009 Lausanne (CH)



Aménagement de l'esplanade du CHUV et de la station M2

Acquisition	: Mandat sur pré-qualification
Prestation	: Projet, exécution esplanade étapes 1 et 2
Maître de l'ouvrage	: Etat de Vaud, CHUV CITD
Equipe	: Luscher Architectes / GEA / L. Essig / Transitec
Réalisation	: 2007 - 2009
Etat	: Complètement réaménagé par client (2021)

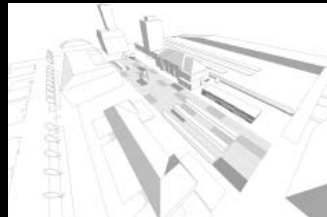
2010 Montreux (CH)



Aménagement des quais et jardins de la Rouvenaz

Acquisition	: Concours sur pré-qualification
Prestation	: Projet d'aménagement paysager et urbain, concept mobilité
Maître de l'ouvrage	: Ville de Montreux
Equipe	: Luscher Architectes (paysage et architecture) + IBV Hüsler, (ingénieur mobilité)

2010 La Chaux-de-Fonds (CH) Place de la Gare



Acquisition	: Concours SIA 3ème prix
Prestation	: Aménagement urbain, concept architectural
Maître de l'ouvrage	: Ville de La Chaux-de-Fonds

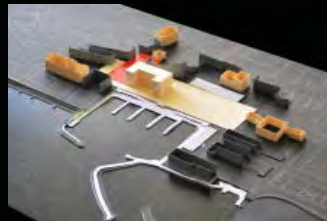
2010 Aigle (CH)



Quartier "Sous-le-Bourg"

Acquisition : Concours SIA
 Prestation : Projet urbain, architectural et paysager
 Maître de l'ouvrage : Ville d'Aigle

2011 Neuchâtel (CH)



Numaport

Acquisition : Concours SIA
 Prestation : Aménagement urbain
 Maître de l'ouvrage : Ville de Neuchâtel

2011 Renens (CH)



Garage-atelier tramway

Acquisition : Mandat d'étude parallèles
 Prestation : Concept architectural et urbain
 Maître de l'ouvrage : Transports publics de la région lausannoise (tl)
 Equipe : Luscher Architectes / Emch+Berger / Sorane

2008-2012 Prilly-Malley (CH)



Halte RER

Acquisition : Mandat d'étude
 Prestation : Projet architectural pour infrastructure
 Maître de l'ouvrage : CFF
 Equipe : Luscher Architectes + Perret-Gentil - Rey et Associés
 Réalisation : 2008 - 2012
 Etat : En exploitation (2012)
 Importantes transformations envisagées par CFF-Immobilier (2022)

2009-2012 Aigle (CH)



Requalification du centre-ville

Acquisition : Mandat direct
Prestation : Diagnostic et concept urbain (mobilité, espaces publics)
Requalification de la place du marché et des rues attenantes
Maître de l'ouvrage : Ville d'Aigle
Etat : Etudes abandonnées

2012 Genève (CH)



Traversée piétonne / cyclable du pont du Mont-Blanc de Genève

Acquisition : Concours SIA
Prestation : Concept architectural pour infrastructure
Maître de l'ouvrage : Ville de Genève
Equipe : Luscher Architectes / Marchand+Partner ing.

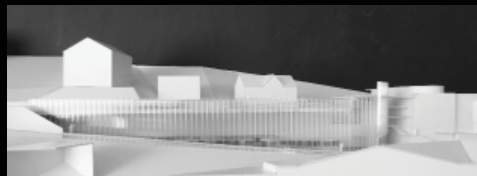
2013 Berne (CH)



Testplanung Viererfeld Mittelfeld

Acquisition : Mandat d'étude parallel
Prestation : Aménagement urbain
Maître de l'ouvrage : Stadt Bern

2014 Leysin (CH)



Etude gare

Acquisition : Mandat direct
Prestation : Projet architectural
Maître de l'ouvrage : TPC

HISTORIQUE DE NOS ATELIERS:

1971 - 1974	Rivaz
1974 - 1976	Riant-Val 8, Lausanne
1977 - 1980	Epinet 1, Lausanne
1980 - 1987	Fontenay 3, Lausanne
1987 - 2002	Beau-Rivage 6, Lausanne
2002 - 2015	Avenue Grancy 37, Lausanne
2015 - 2022	Beau-Rivage 6, Lausanne
2022 -	Beau-Rivage 6, 1 ^{er} étage , Lausanne



© Luscher Architectes, Beau-Rivage 6 à Lausanne, 6 octobre 2022

2021-2023 Beau-Rivage 6, Lausanne (CH)



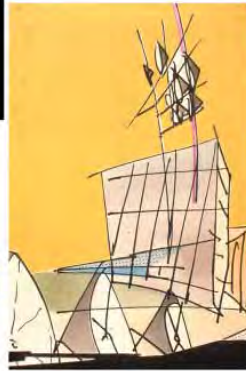
Rénovation entrée et cage escalier PPE Tamia

Acquisition	: Mandat directe
Prestation	: Suivi rénovation espace commun
Maître de l'ouvrage	: PPE Résidence Tamia
Etat	: Réalisé

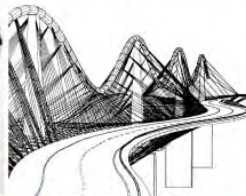
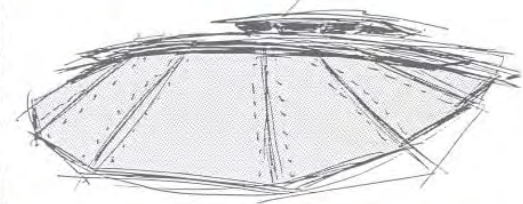
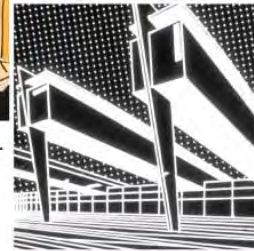
ARCHIVES

Nos études de réalisation sont désignées à l'EPFL aux ACM Archives de la Construction Moderne sous l'intitulé « Fonds Rodolphe Luscher »

50 ANS LUSCHER ARCHITECTES



KALEIDOSCOPE



Bourse fédérale des beaux-arts
1971/72



2021

REMERCIEMENTS:

Jean-Bernard Racine
Pascal Amphoux
Richard Aeschlimann
Bruno Marchand
Roger Perrinjaquet
Robert Prost

Prof. honoraires et d'économie urbaine UNIL
Architecte, sociologue, géographe, chercheur
Peintre, dessinateur, graveur, écrivain
Professeur honoraire EPFL
Inventeur
Ing. arch. titulaire d'un PH. D. planification
urbaine, H.D.R., Prof. Emérite ENSA

Direction:

Rodolphe Luscher Architecte 1971 - aujourd'hui

Collaborateurs:

Uschy Kraft Secrétaire comptable 1986 - aujourd'hui
Sabine Fourati Assistante de direction 2013 - aujourd'hui
Jean-François Reymond Artiste 1990 - 2021 t

Impression:

Copystart Sàrl Imprimerie

Un grand merci aux clients et mandataires qui nous ont soutenus durant cette belle période de plus de 50 ans.

Notice: La présent brochure constitue une sélection de projets et de réalisations dans les domaines d'architecture, d'urbanisme et d'infrastructure de 1980 à 2022.

COLLABORATEURS DEPUIS 1980:

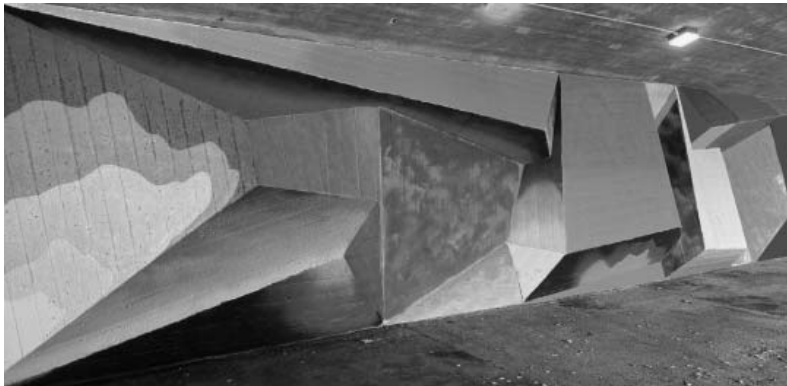
Marie-Cristina **A**blanque 97 . José Miguel Acosta 12-13 . Fabienne Aerne 10-13 . Anne-France Aguet 87
Dann Alfandary 94 . Maria Alonso 17-18 . Rogério Alves 95-97 . Catherine Amiguet 87-88 . Fanny Andermatt 01
Sabine Arnaud 91-97 . Marlène Arnelas 00 . Chantal Arnoux 93 . Nadin Augustiniok 07-08 .
Thierry **B**aechtold 93 . Stéphane Baeriswyl 01-18 . David Baillif 88 . Sibylle Barbey 91 .
Arielle Barchichat 95 . Lucien Barras 01-02 . Carolina Barreira 15-18 . Philippe Bayard 07-08 .
Reinaldo Bazan 04 . Johannes Baco Beaujolin 06 . Constanze Beer 07-11 . Nada Ben-Zikri 98 .
Guillaume Benier 03 . Patrick Bernard 93-94 . Rosanne Berthier 11-13 . Giulia Bertolini 10-11 .
Christian Berutto 95-99 . Pascale Berutto 96-98 . Jessica Besch 03-04 . Luc Besson 88 .
Marinella Bianchi 90-91 . Emanuelle Bonnemaïson 87-88 . Cristina Boo 93-94 . Olivier Bottarelli 96 .
Sidney Bovard 10-13 . Jelena Bozovic 90-91 . Jessica Braendli 08-09 . Marc Bretler 96-97 .
Valérie Bricman 02 . Germain Brisson 06-07 . Marc Broennimann 96 . Filippo Broggin 89 .
Caroline Brunner 03-06 . Martin Brunner 91-92 . Noemi Bucher-Maidan 93 . Marcelle Bugnon 94 .
Ralph Bulgheroni 06-07 . Claudia Burkhalter 96 . Lucie **C**accin 90-91 . Antoine Callet-Molin 92-93 .
Maria Campos Quiros 17 . Alain Candelas 93 . Sarah Caperos 07 . Caroline Carrara 08 .
Pedro Carvalhido 11-13 . Tatiana Cattin 07-10 . Anne-Hélène Casse10 . Sergio Caverio 89-90 .
Malaïca CEMENTI 12-15 . Giulia Ceppi 09-13 . Léonard Chabloz 01-02 . Stéphane Chambert 04 .
Emmanuelle Chanson 91 . Brice Chapon 00-01 . Olivier Chevalley 00-02 . Claudio Chiarini 90 .
Giulia Chiarotti 09-10 . Salvatore Chillari 98-00 . Margarida Cleto Leao 13 . Henri Colomb 95 .
Daniel Colombini 92-93 . Marco Corda 94 . Antoine Cordier 11 . Christine Covas 84-85 . Nathalie Crocetti 94 .
Vanessa Croci-Maspoli 01 . Ariette Cummings 90 . Mario **D**a Campo 97-16 . Patricia Da Rocha 00 .
Flavio D'Alessandri 02 . Stefanie Damm 02 . Alberta Daniel 87-88 . Martin Dauner 97 . Floriane De Jung 13-14
Stephan De Ribaupierre 90 . Jean-Gilles Decosterd 90-91 . Caroline Dedeystre 97/03 . Jurg Degen 90-04 .
Constanza Delfanti 16-17 . Xavier Depeursinge 07-12 . François-Xavier Desarzens 00-04 . Denis Desilets 93 .
Arine-Laure Desperrier 02 . Valérie Devallonne 95-96 . Sylviane Devaud 98 . Di Nolfi 88 . Jérôme Doebeli 94-99
François Doggwiler 87-88 . Zahra Dolati 88-89 . David D'Onofrio 96 . Anna-Maria Dorff 07 . José-Manuel Dos
Santos 10-15 . Dagmar Driebeek 94-15 . Soumia Dris Hamed 11-15 . Julien Dubois 96-97 . Wassili Dudan 97
Filomeen Dudok de Wit 06 . Jena-Christophe Dunant 00 . Denise Dupraz-Rouss 90-92 . Danièle Dupuis 87 .
Corina **E**beling 00-01 . Michel Egger 94-99 . Ulrich Egli 94-96 . Maud Emptoz 04-05 . Christian Engel 06 .
Rita Erb 96 . Simone **F**ahrner 97 . Bassel Fara 88-89 . Louise Febrinon-Piguet 16-17 . Britta Fehse 08 .
Dietmar Feichtinger 88 . Maria Inês Ferreira 08-14 . Nicolas Feuz 06-07 . Monika Fijalek-Giacca 93 .
Jessica Fischer 11-13 . Marianne Fischer 88-90 . Raoul Frauenfelder 93-94 . Karin Frei 91 . Raphael Frei 87-88
Nathalie Frey 02 . Christian Frischknecht 93-95 . Bettina Fuchs 90 . Dino Fuhrer 11-15 . Ulrike Fukas 87 .
Kim Furrer 88 . Stéphane **G**abella 09-10 . Laurent Gabriel 07-09 . Jean-Daniel Gallay 94-95 .
Sandra Gallego 01-02 . Marco Gamini 90-91 . Martin Gauthier 06-13 . Jean-Lucien Gay 95 . Eric Gendre 99
Sabine Germann 95-97 . Ivan Giaccari 87-89 . Corrine Gilliard 94-97 . Eric Gillioz 86-87 . Gaël Ginggen 93 .
Marie-Jélène Giraud 97 . Renaud Giroud 87 . Alexandre Gonin 14 . Christophe Grivel 04 .
Rosina Grosso 09 . Stéphane Guberan 95-96 . Martina Guhl 90 . Pascale Gut 11 . Anton **H**ahne 96 .
Marcel Hauert 07-12 . Maria Heim 91-92 . Frank Henry 95 . Harry Hirsch 90 . Judith Hofer 90-91 .
Thomas Hottner 08 . Silvia Huber 88-94 . Marie-Lou Hurlimann 93 . Béatrice Isenegger 87-88 .

COLLABORATEURS DEPUIS 1980 (suite):

Emina Ismailova 13 . Jens **J**aschek 09-12 . Céline Jeanroy 08-09 . Christian Jeker 93-94 . Christian Jelk 96-97 . Rachel **K**ah 99-03 . Jens Kalkmann 90 . Nassime Kazemi-Rachei 98 . Thomas Keller 90-91 . Simon Kempf 01 . Robin Kirschke 01-05 . Christophe Kobler 96 . Matthias Kohler 92-93 . Anne Kouo 92 . Marta Ewa Kurant 07-09 . Stefan Kutschke 89 . Yan **L**appert 93-99 . Annick Lavenex 10-11 . Gavin Le Burn 90 . Jean-Jacques Le Mao 00-06 . Miriam Lebok 06-09 . Nicolas Lemmin 07-13 . Sonia Leroux 93 . Peter Leuchsening 88 . Frederic Levrat 90-91 . Kathrin Lichtenthalle 99-00 . Claudia Liebermann 87-89 . David Linford 89-97 . Christophe Lips 97-99 . Sandrine Lobsiger 97 . Yannick Lodari 10-11 . Anne-Marie Loeillet 88-90 . Kelly Lois 02 . Carine Lombardi 96-97 . Andreas Lorenz 92-94 . Beatrice Loth 89 . Alexis Luc 10-11 . Markus Luethi 90-91 . André Luscher 89-07 . Tanguy **M**argairaz 11 . Virginie Marsouin 01 . David Martinez 09-10 . Raquel Martinez Rubio 07-12 . Bastian Maroli 17-18 . Sylviane Marucchi 91-92 . Damir Masek 89-90 . Charly Mathier 93-97 . Cendrine Matthey 98-99 . Dominique Matthey 91 . Miguel Angel Maure Blesa 14-15 . Michel Maurer 93-97 . Fabienne Meile 08-09 . Juan Menendez 85-86 . Nils Meulemans 96 . Laurence Meyer de Stadelhofen 93-95 . Stefan Michel 89-94 . Stefan Mischler 90 . Brigitta Moehrl 90-91 . Timoté Mopty 12 . Arno Muller 01-02 . Céline Mulot 00 . Catherine **N**avas 94 . Yasmin Nicoucar 98 . Eligio Novello 86-87 . Magdalena Nowak 12 . Raphael Nussbaumer 91 . Bruno Nys 87 . David **O**'Connell 05-06 . Duygu Okay 07 . Sandra Olivotti 07-09 . Eric Ott 96-98 . François **P**asche 86 . Alvaro Pedrayes 15 . Claire Pernet 87-88 . Raphaël Perrinjaquet 07-08 . Christine Perroud 93-02 . Thi Hoàng Vy Pham 10-11 . Deborah Piccolo 93-94 . Falkon Piguot 05-06 . Patricia Pinho Teixeira 10-22 . Daniel Piolino 90-91 . Judith Plas 13-14 . Didier Pointet 97-98 . Roberto Pongiluppi 96 . João André Pontes 10-11 . Sylvie Poza 99 . Apolline **R**erolle 10-11 . David Ribaut 89 . Denis Richter 88-89 . Lionel Riquet 93 . Aline RoCHAT 07-07 . Sandra Rouvinez-Mari 87-96 . Bernard Royer 93-94 . Janine Rudolf 06 . Joerg Ruggle 90 . Axel Ruska 90 . José-Manuel **S**anchez 10 . Pierre Sandoz 00 . Françoise Sanvido 94 . Alexandre Sarazin 10 . Marcel Scheidegger 90-91 . Karine Scheurer 87 . Irene Schloemilch 88-89 . Patricia Schmid 97 -99 . Pascal Schmidt 80-98 . Andreas Schroeder 05-06 . Joelle Schumann 92-15 . Catalina Scotnitchi 05-07 . Carlo Secchi 15-16 . Elimie Sedlatchek 08-10 . Moritz Selinger 05 . Zolaykha Sherzad 90 . Andrew Shore 94-95 . Laurence Sieber 10-12 . Cristina Simon Sagues 08-12 . Christelle Sobrado-Foret 99-15 . Hege Solli 91-92 . Michael Sona 07-10 . Andrea Soto Gonzalez 11-12 . Jurg Spreyermann 90 . Sabine Staehlin 88-89 . Pierre Staempfli 01 . Odile Stalder 10-12 . Petra Stump-Lys 93-94 . Julia Sulzer 03 . Celine Switzeny 07 . Franco **T**eodori 88-90 . Joelle Tharin 90-93 . Argyro Theodoropoulou 15 - 17 . Bao Tran 00-07 . Kim-Dao Tran 09-11 . Patrick Troesch 87-88 . Philippe **U**rfer 13-15 . Jean-Paul **V**aridel 94 . Marie-Therese Vea-Costa 90-91 . Coline Verly 09-10 . Sylvaine Vion 93-95 . Isabel Vollmer 01 . Valérie Von der Muhli 92-93 . Christophe Von Fischer 99-00 . Kris Von Zeerbroe 87 . Oliver Vulliamy 93-94 . Alexandre **W**agnières 02 . Matthias Waibel 03-05 . Muriel Waldvogel 88-89 . Leonhard Weil 03-04 . Isabelle Weinmann 02 . Martin Weishaupt 93-96 . Anne Wermeille 88 . Inès Werner 84-86 . Natasha White 90 . Charles Widmann 91 . Ariane Widmer 86-89 . Alexis Wintsch 82-83 . Gustave Wuestemann 92 . Anne Wyart 88-90 . Adrian Wyparlo 05-06 . Christina **Z**binden 01 . Tanya Zein 93 . Zengmao Zhang 95 . Brigit Zimmermann 03 . Caroline Zingg 87-88 . Aleksandra Zoravkovic 91 . Rudolf Zoss 86-88 . Christina Zoumboulakis 86



ENTRE ART ET ARCHITECTURE:



1965 Oslo (NO)

Conception Grorud T-Ban

Prestation	: Conception
Conception	: R. Luscher pour le compte de Mjølva Architecture, Oslo
Etat	: Réalisé



© Luscher Architectes, Beau-Rivage 6 à Lausanne, octobre 2023

SOCIÉTÉ/CULTURE

L'INSTANT PRESSE

Luscher relie Pest à Buda

BERTIL GALLAND

Pour franchir le Danube, les Hongrois hésitent devant un manchon arqué, long de 500 mètres. Rodolphe Luscher leur propose ce pont qui fait rêver. Mais le temps presse. Leur exposition mondiale de Budapest, qui s'ouvrira en 1996, ils doivent se prononcer dans les semaines qui viennent sur un moyen élégant de relier une rive du fleuve à l'autre, au sud de la ville, peu avant le pont ferroviaire. Le problème? Permettre aux visiteurs de passer aisément de Pest, la ville du Parlement et des affaires, à une partie basse de la vieille Buda, où se dresseront les pavillons et des bâtiments destinés ensuite à l'Université.

Un concours fut ouvert auprès des ingénieurs du pays. Ils pouvaient s'associer à des étrangers. Il était tentant de renouveler le coup de Séville, télégésé balançant au-dessus des eaux. D'aujourd'hui, télégésé balançant au-dessus des eaux. D'aujourd'hui, télégésé balançant au-dessus des eaux. D'aujourd'hui, télégésé balançant au-dessus des eaux. D'aujourd'hui, télégésé balançant au-dessus des eaux.



L'architecte de Lausanne est un redoutable producteur d'idées. Gardons-nous de les juger délirantes. Dans sa propre ville, son projet pour l'aménagement du Flon, très petit fleuve, révèle ses mérites, maintenant que pas mal d'eau a coulé sous les voûtes enfouies; pour le développement de ce quartier, son plan était le plus visionnaire parce qu'il s'adaptait à la croissance spontanée de ce Soho vaudois. Le technicien avait anticipé sur le mouvement des cours.

La France recourt à Luscher pour l'aménagement de ses routes de contournement à Valence ou à Marseille. Paris lui a demandé un avant-projet pour le quartier de la gare d'Austerlitz. Luscher construit un ensemble d'habitations à Graz, en Autriche. A Berne il aménage un quartier près du pont de l'autoroute. A Neuchâtel il reconstruit la friche industrielle de Serrières. J'en passe et reviens à Budapest.

Travaillant avec des Hongrois et avec les ingénieurs de la société Realini, Bader et associés, à Epalinges, l'architecte a conçu pour le Danube son manchon. Quelque chose comme la Swatch des ponts, pour le coup de gueule, l'originalité et la part non négligeable du plastique sur une armature d'aciers spéciaux.

La Suisse devrait investir dans le pont futuriste qui serait la vedette de l'Expo mondiale 96

On pourrait parler d'un serpent qui se cambre et gonfle au-dessus du fleuve, laissant passer les bateaux de 25 mètres sous lui. Ce cylindre, posé sur des piles distantes de 350 mètres, est d'une coupe variable. Son ovale est horizontal du côté des rives, comme une bouche un peu souriante, et prend une verticalité de cathédrale au sommet de la courbe. Tout cela tenu par un réseau de structures métalliques encadrant des panneaux translucides, par quoi les passants verront de toutes parts le Danube scintiller.

Ce pont est piétonnier. La gueule où l'on pénètre (ce sera la porte de l'Expo 96) a 20 mètres de haut. Au sommet de l'arc, la hauteur de l'habitable est de 36 mètres. De l'extérieur, l'étrange cylindre est lumineux. De l'intérieur, c'est un réseau de trottoirs roulants et d'escaliers mécaniques, cheminements croisés conduisant à des espaces si vastes qu'ils peuvent contenir des expositions et plus tard des magasins entiers.

Le projet ainsi se précise: un Ponte Vecchio du XXIe siècle, si novateur que de loin on viendrait le voir. Et rentable, dit Luscher, puisqu'il ne s'agit pas seulement d'un pont mais d'un immeuble commercial juté en travers du Danube, doublé d'une attraction mondiale.

L'arche de Luscher-Realini-Bader est l'un des cinq projets retenus. Ce qui frappe les Hongrois, c'est qu'à leurs ponts historiques pourrait s'ajouter, au lieu d'une passerelle temporaire au-dessus du fleuve, une construction sans précédent qui resterait après l'Expo 96 comme une Tour Eiffel de ce tournant de siècle.

L'obstacle à ce projet, c'est l'argent et le temps. Dans un délai très bref, il requiert de construire un objet définitif au lieu d'une structure éphémère. En aucun cas les Hongrois ne peuvent lui consacrer des fonds, déjà précaires, qu'ils destinent à d'autres objets de 1996. Mais c'est en Suisse même que nous devons nous interroger. Dès lors qu'il s'agit d'un investissement, d'un pont-immeuble qui peut contenir magasins et restaurants, d'un haut lieu touristique et d'une traversée piétonne commode, peut-être à péage, nos banques riches et nos investisseurs ne devraient-ils pas, de toute urgence, s'intéresser à ce projet?

J'y verrais, après vérification de la solidité du pont et du montage financier, trois aspects remarquables:

- une démonstration spectaculaire de l'invention suisse à l'Expo mondiale;
- une main tendue à la Hongrie pour ses festivités de 1996;
- l'inscription durable d'une œuvre de nos constructeurs dans l'un des plus célèbres sites urbains du Danube.

L'Europe, c'est aussi cet élan visionnaire que nous pouvons porter à l'Est. □

Voir couverture

